

CELEBRATING  
**25**  
YEARS  
of TRUST

Your first step towards competition !!



**G T S E**

GOAL TALENT SEARCH EXAM

**2022-23**

CLASS - 6<sup>th</sup>

## PRE-EXAM

Time : 2.00 Hrs. Max. Marks : 400

### INSTRUCTIONS



- ⚡ This paper has 100 questions. All questions are compulsory.
- ⚡ The maximum marks for each question is 4.
- ⚡ 1 mark will be deducted against each negative response from the total marks.
- ⚡ Use of calculator, slide rule, graph paper & trigonometric tables is **NOT PERMITTED**.
- ⚡ In case of mismatch between English & Hindi language, question in English will be considered as the correct one.

Name of the Candidate : \_\_\_\_\_

Class : \_\_\_\_\_

Roll No. : \_\_\_\_\_

Exam Centre : \_\_\_\_\_

DON'T OPEN THE SEAL WITHOUT INSTRUCTION

## GOALians Rocked in NEET - 2022, Conquered many seats of **ALL INDIA** Top Medical Colleges



**SUNNY KUMAR SAH**

**AIIMS - NEW DELHI**

**HARSHIT RAJ**

**MAMC - NEW DELHI**

**MD. TAUQEER MINHAZ**

**MAMC - NEW DELHI**

**APURVA RANJAN**

**MAMC - NEW DELHI**

**AMAN YADAV**

**MAMC - NEW DELHI**



**DHARAMVEER KR. YADAV**

**VMMC - NEW DELHI**

**ANAMIKA MEHRA**

**VMMC - NEW DELHI**

**SANSKRITI SHAIYYA**

**VMMC - NEW DELHI**

**ANSHU RAJ**

**VMMC - NEW DELHI**

**ANJALI JAJODIA**

**VMMC - NEW DELHI**



**PRIYA KUMARI**

**LADY HARDINGE - NEW DELHI**

**RITIKA RANI**

**LADY HARDINGE - NEW DELHI**

**SANA MAHMOOD**

**LADY HARDINGE - NEW DELHI**

**SATYAJEET KUMAR**

**UCMS - NEW DELHI**

**PUSHPAM SUMAN**

**UCMS - NEW DELHI**



**BIPUL KUMAR**

**UCMS - NEW DELHI**

**ROUNIT BARAN**

**UCMS - NEW DELHI**

**RAUNAK RAJ**

**AFMC - PUNE**

**NEELU YADAV**

**AFMC - PUNE**

**SATYAM KUMAR**

**AFMC - PUNE**

**YASH RAJ SINGH**

**AFMC - PUNE**

**16000+**  
Doctors/Medicos  
& Engineers.

**1.5 Lakh+**  
Satisfied Candidates

**6156**

Total Students Qualified  
in NEET 2022

Total Students Got Admissions  
in Govt. Medical College

**712**

# GOAL TALENT SEARCH EXAM : 08.01.2023

[Time : 2.00 Hours]

**CLASS : VI - PRE EXAM**

Full Marks : 400

## SCIENCE

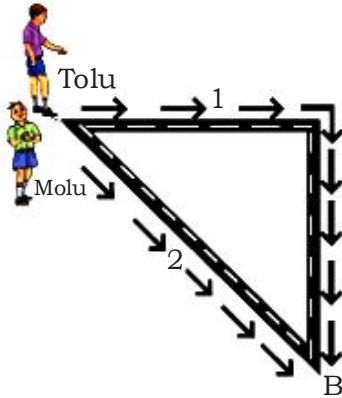
01. Motion of the needle of a sewing machine is \_\_\_\_\_.  
(1) Rectilinear (2) Circular  
(3) Translational (4) Periodic
02. An electric cell has \_\_\_\_\_ terminals  
(1) One (2) Two  
(3) Three (4) No terminal
03. A device that is used to break an electric circuit is called \_\_\_\_\_.  
(1) Switch (2) Filament  
(3) Cell (4) Wire
04. Which of the following is a magnetic material :  
(1) Cobalt (2) Copper  
(3) Silver (4) Gold
05. When a bar magnet is broken, each of the broken part will have \_\_\_\_\_ pole/poles :  
(1) One (2) Two  
(3) Four (4) No pole
06. The length of the ribbon in between 1.15m – 1.45m  
(1) 3 cm (2) 300 cm  
(3) 3000 mm (4) 300 mm
07. Motion of an object or a part of it around a fixed point is known as \_\_\_\_\_ motion.  
(1) Rectilinear  
(2) Translational  
(3) Circular  
(4) Both circular and periodic
08. The distance between Delhi and Kolkata is usually expressed in units of  
(1) millimeter (2) centimeter  
(3) kilometer (4) decimeter

## SCIENCE

01. सिलाई मशीन की सूई की गति \_\_\_\_\_ है।  
(1) रेखीय (2) वृत्तीय  
(3) स्थानान्तरणीय (4) आवर्ती
02. एक विद्युत सेल में \_\_\_\_\_ छोड़ होते हैं।  
(1) एक (2) दो  
(3) तीन (4) कोई छोड़ नहीं
03. एक यंत्र जिसका उपयोग विद्युत परिपथ को तोड़ने के लिए किया जाता है \_\_\_\_\_ कहलाता है।  
(1) कुँजी (2) तंतु  
(3) सेल (4) तार
04. निम्न में से कौन-चुम्बकीय पदार्थ है :  
(1) कोबाल्ट (2) ताँबा  
(3) चाँदी (4) सोना
05. जब एक छड़ चुम्बक को तोड़ा जाता है, प्रत्येक टूटे हुए हिस्से में \_\_\_\_\_ ध्रुव होंगे :  
(1) एक (2) दो  
(3) चार (4) कोई ध्रुव नहीं
06. 1.15m – 1.45m के बीज फीते की लम्बाई है  
(1) 3 cm (2) 300 cm  
(3) 3000 mm (4) 300 mm
07. एक निश्चित बिन्दु के चारों ओर किसी वस्तु या उसके हिस्से की गति को \_\_\_\_\_ गति कहा जाता है।  
(1) रेखिक  
(2) लुढ़कन  
(3) वृत्तीय  
(4) वृत्तीय तथा आवर्ती दोनों
08. दिल्ली और कोलकाता के बीच की दूरी सामान्यतः इस इकाई में व्यक्त की जाती है -  
(1) मीलीमीटर (2) सेंटीमीटर  
(3) किलोमीटर (4) डेसीमीटर



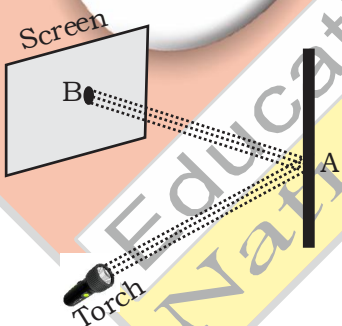
09. Tolu and Molu are playing in a ground. They start running from the same point A in the ground and reach point B at the same time by following the paths marked 1 and 2 respectively as shown in Fig. below. Which of the following is true for the given situation.



As compared to Molu, Tolu covers a

- (1) longer distance but with a lower speed.
- (2) longer distance with a higher speed.
- (3) shorter distance with a lower speed.
- (4) shorter distance with a higher speed.

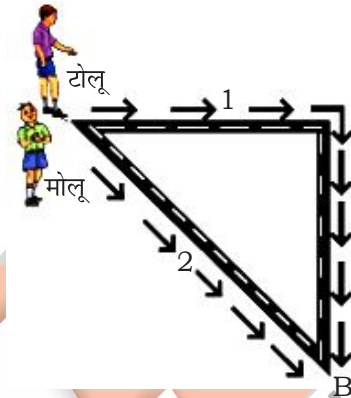
10. Filament of a torch bulb is
- (1) a metal case.
  - (2) metal tip at the centre of the base.
  - (3) two separate thick wires.
  - (4) a thin wire.
11. A bar magnet is immersed in a heap of iron filling and pulled out. The amount of iron filling clinging to the
- (1) North pole is almost equal to the south pole.
  - (2) North pole is much more than the south pole.
  - (3) North pole is much less than the south pole.
  - (4) Magnet will be same all along its length.
12. Observe the picture given in Fig. below carefully.



A patch of light is obtained at B, when the torch is lighted as shown. Which of the following is kept at position A to get this patch of light?

- (1) A wooden board
- (2) A rough plastic
- (3) A mirror
- (4) A sheet of white thin paper.

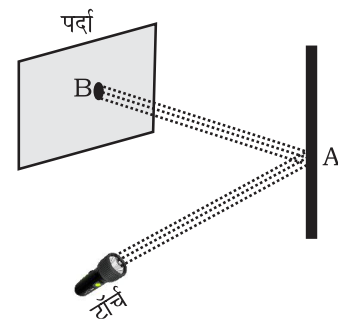
09. टोलू और मोलू एक मैदान में खेल रहे हैं। ये जमीन पर एक ही बिन्दु A से दौड़ना प्रारंभ करते हैं तथा निम्न दर्शाए गए चित्रानुसार क्रमशः 1 तथा 2 चिह्नित पथों का अनुसरण करते हुए बिन्दु B तक पहुँचते हैं। दिए गए स्थिति के लिए निम्न में से कौन सत्य है।



मोलू के तुलना में टोलू तय करेगा-

- (1) अधिक दूरी परन्तु कम गति से।
- (2) अधिक दूरी परन्तु अधिक गति से।
- (3) कम दूरी परन्तु कम गति से।
- (4) कम दूरी परन्तु अधिक गति से।

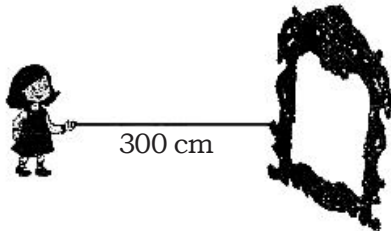
10. टॉर्च बल्ब का फिलामेंट (तंतु) है-
- (1) धातु का
  - (2) तली के केन्द्र पर धात्विक सिरा
  - (3) दो अलग मोटा तार
  - (4) एक पतला तार.
11. एक छड़ चुम्बक को लोहे के बुरादे के ढेर में डाला जाता है तथा बाहर निकाला जाता है। लोहे के बुरादे की मात्रा चिपकेगी-
- (1) उत्तरी ध्रुव पर दक्षिणी ध्रुव के लगभग बराबर
  - (2) उत्तरी ध्रुव पर दक्षिणी ध्रुव से थोड़ा अधिक
  - (3) उत्तरी ध्रुव पर दक्षिणी ध्रुव से थोड़ा कम
  - (4) चुम्बक के पूरी लम्बाई पर समान रूप से।
12. नीचे दिए गए चित्र को ध्यान से देखिए।



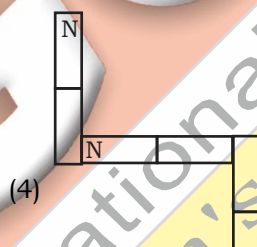
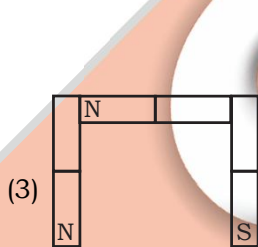
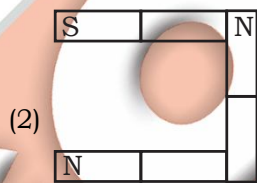
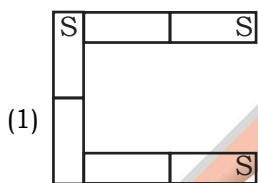
B पर प्रकाश का एक धब्बा प्राप्त होता है, जब दर्शाए अनुसार टॉर्च को जलाया जाता है। प्रकाश के इस पैच को प्राप्त करने के लिए निम्नलिखित में से किसे स्थिति A पर रखा गया है?

- (1) एक लकड़ी का बोर्ड
- (2) एक खुरदरा प्लास्टिक
- (3) एक दर्पण
- (4) पतले श्वेत पत्र की एक शीट।

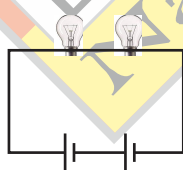
13. The essential condition for the formation of shadow is
- (1) There should be an opaque material
  - (2) There should be a source of light and screen
  - (3) The object must be placed in the path of light
  - (4) All of these
14. A girl is 300 cm away from the plane mirror. If she moves few steps closer to the mirror, what will happen to the image size in the mirror?



- (1) The size of image will decrease
  - (2) The size of image will increase
  - (3) The size of image will be same
  - (4) Cannot say
15. Study the arrangement of three bar magnets as shown below. Which arrangement is possible?

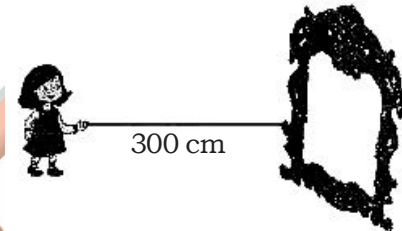


16. Nilu has two bulbs connected across two cells in a simple circuit as shown. How can she make the bulb glow dimmer?

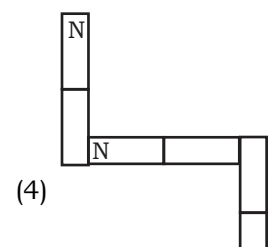
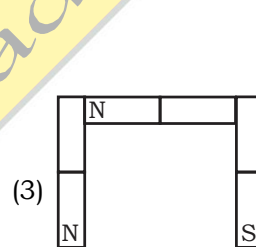
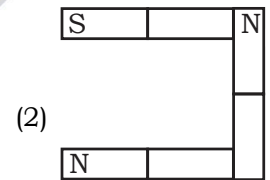
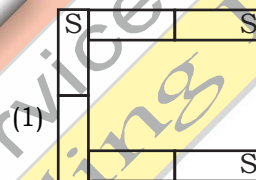


- (1) Replace one bulb with a piece of wire
- (2) Replace one bulb with another cell
- (3) Replace one cell with a piece of wire
- (4) Replace one cell with a piece of plastic

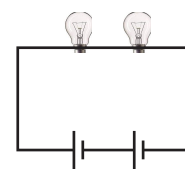
13. छाया के निर्माण के लिए आवश्यक शर्त है
- (1) एक अपारदर्शी सामग्री होनी चाहिए।
  - (2) प्रकाश और पर्दे का स्रोत होना चाहिए।
  - (3) वस्तु को प्रकाश के मार्ग में अवश्य रखना चाहिए।
  - (4) इनमें से सभी।
14. एक लड़की समतल दर्पण से 300 सेमी दूर है। यदि वह दर्पण के पास कुछ कदम चलती है, तो दर्पण में प्रतिबिम्ब के आकार का क्या होगा?



- (1) प्रतिबिम्ब का आकार घट जाएगा
  - (2) प्रतिबिम्ब का आकार बढ़ जाएगा
  - (3) प्रतिबिम्ब का आकार समान होगा
  - (4) नहीं कहा जा सकता
15. नीचे दर्शाए गए तीन छड़ चुम्बक की व्यवस्था का अध्ययन करें। कौन-सी व्यवस्था संभव है?



16. नीलू के पास दो बल्ब, दो बैटरियों से सरल परिपथ में जुड़े हैं जैसा कि चित्र में दर्शाया गया है। वह बल्ब की रौशनी को कम कैसे कर सकती है ?



- (1) तार के टुकड़े से एक बल्ब को विस्थापित कर
- (2) दूसरे बैटरी से एक बल्ब को विस्थापित कर
- (3) तार के टुकड़े से एक बैटरी को विस्थापित कर
- (4) प्लास्टिक के टुकड़े से एक बैटरी को विस्थापित कर

17. What causes a moving body to resist a change in its state of motion ?  
 (1) Its acceleration (2) Its inertia  
 (3) Its speed (4) None of these
18. At some places water coming from the underground contains a lot of dissolved minerals and is called  
 (1) Underground water (2) Spring  
 (3) Natural water (4) All of these
19. Which of the following processes help in transfer of water to air?  
 (1) Evaporation (2) Deposition  
 (3) Transpiration (4) Both (1) and (3)
20. If there are no rains at a place for a long time it results in  
 (1) floods  
 (2) drought  
 (3) either floods or drought  
 (4) All of these
21. Match Column - I with Column - II and select the correct answer using the codes given below the columns.

**Column-I**

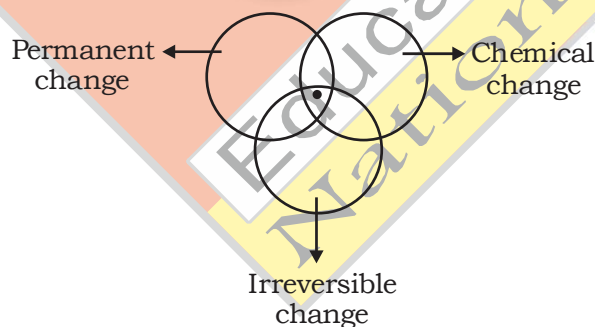
- (A) Drought  
 (B) Surface water  
 (C) Evaporation  
 (D) Transpiration

**Column - II**

- (p) Slow process  
 (q) Rivers, ponds etc.  
 (r) Loss of water by plants  
 (s) Absence of rains for a long time

- (1) (A) → (s); (B) → (q); (C) → (p); (D) → (r)  
 (2) (A) → (r); (B) → (s); (C) → (q); (D) → (p)  
 (3) (A) → (s); (B) → (p); (C) → (r); (D) → (q)  
 (4) (A) → (p); (B) → (s); (C) → (r); (D) → (q)

22. Study the venn diagram



Centre point represents

- (1) Melting of ice (2) Boiling of water  
 (3) Rusting (4) Both (1) & (2)

17. किसी गतिमान वस्तु की, गति की स्थिति में परिवर्तन का कारण ?  
 (1) इसका त्वरण (2) इसका जड़त्व  
 (3) इसकी गति (4) इनमें से कोई नहीं
18. कुछ स्थानों पर भूमि के अन्दर से आने वाले जल में बहुत सारे खनिज घुले हुए होते हैं और इसे कहा जाता है -  
 (1) भूमिगत जल (2) स्प्रिंग  
 (3) प्राकृतिक जल (4) इनमें से सभी।
19. निम्न में से कौन सी प्रक्रिया जल को हवा में स्थानान्तरित करने में मदद करती है?  
 (1) वाष्पीकरण (2) निक्षेपण  
 (3) वाष्पोत्सर्जन (4) (1) तथा (3) दोनों
20. यदि किसी स्थान पर लम्बे समय से वर्षा नहीं होती है तो इसका परिणाम है -  
 (1) बाढ़  
 (2) सूखा  
 (3) या तो बाढ़ या सूखा  
 (4) इनमें से सभी।
21. स्तम्भ I का स्तम्भ II से मिलान करें तथा नीचे दिए गए विकल्प से सही उत्तर का चयन करें।

**स्तम्भ-I**

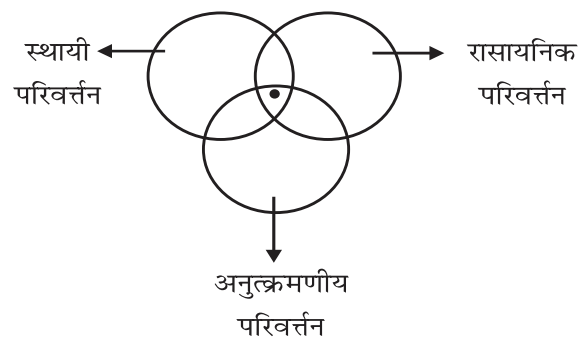
- (A) सूखा  
 (B) सतही जल  
 (C) वाष्पीकरण  
 (D) वाष्पोत्सर्जन

**स्तम्भ - II**

- (p) धीमी प्रक्रिया  
 (q) नदी, तालाब इत्यादि  
 (r) पौधों द्वारा जल का क्षय  
 (s) लम्बे समय तक वर्षा का आभाव

- (1) (A) → (s); (B) → (q); (C) → (p); (D) → (r)  
 (2) (A) → (r); (B) → (s); (C) → (q); (D) → (p)  
 (3) (A) → (s); (B) → (p); (C) → (r); (D) → (q)  
 (4) (A) → (p); (B) → (s); (C) → (r); (D) → (q)

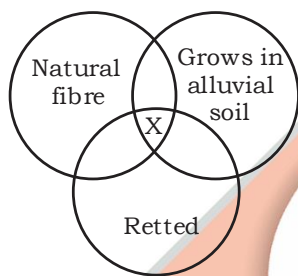
22. दिए गए वेन आरेख का अध्ययन करें।



मध्य बिन्दु दर्शाता है -

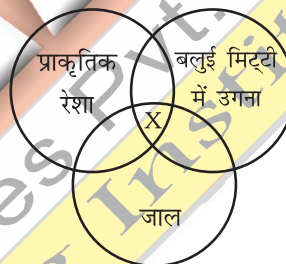
- (1) बर्फ का पिघलना (2) जल का उबलना  
 (3) जंग लगना (4) (1) तथा (2) दोनों।

23. A physical change is a  
 (1) is a temporary change  
 (2) change in which no new substance is formed  
 (3) Irreversible change  
 (4) Both (1) & (2)
24. Which one is reversible change?  
 (1) melting of ice candy (2) cooking of food  
 (3) ripening of mango (4) Both (2) & (3)
25. Cooking of an egg in boiling water containing salt is a \_\_\_\_\_.  
 (1) permanent change (2) Periodic change  
 (3) irreversible change (4) Both (1) and (3)
26. Which of these plant fibres is obtained from seeds?  
 (1) Cotton (2) Jute  
 (3) Flax (4) Both (2) & (3)
27. Identify X in the given Venn diagram.



- (1) Jute (2) Wool  
 (3) Nylon (4) Both (2) & (3)
28. Which of the following is the leading country for the production of Jute?  
 (1) India (2) Bangladesh  
 (3) Pakistan (4) China
29. In which region cotton was grown by early Indian?  
 (1) Regions near river Yamuna  
 (2) Regions near river Ganga  
 (3) Regions near river Narmada  
 (4) Both (2) & (3)
30. Synthetic fibres are those which are  
 (1) not obtained from natural sources  
 (2) obtained from plant sources  
 (3) made from chemical compounds  
 (4) both (1) & (3)
31. Which of the following substances dissolve in water?  
 (1) Vinegar (2) Ethyl alcohol  
 (3) Petrol (4) Both (1) & (2)

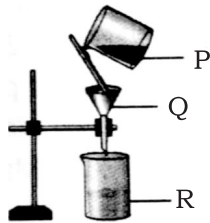
23. भौतिक परिवर्तन है -  
 (1) एक अस्थायी परिवर्तन  
 (2) परिवर्तन जिसमें कोई नया पदार्थ नहीं बनता है।  
 (3) अनुक्रमणीय परिवर्तन  
 (4) (1) तथा (2) दोनों।
24. इनमें से कौन उत्क्रमणीय परिवर्तन है?  
 (1) बर्फ के टुकड़े का पिघलना (2) भोजन का पकना  
 (3) आम का पकना (4) (2) तथा (3) दोनों।
25. एक अंडे को नमक युक्त उबलते पानी में पकाना \_\_\_\_\_ है।  
 (1) स्थायी परिवर्तन (2) आवर्ती परिवर्तन  
 (3) अपरिवर्तनीय परिवर्तन (4) (1) तथा (3) दोनों
26. इनमें से कौन सा पादप रेशा बीज से प्राप्त किया जाता है?  
 (1) कपास (2) जूट  
 (3) फ्लैक्स (4) (2) तथा (3) दोनों
27. दिए गए वेन आरेख में X को पहचानें।



- (1) जूट (2) ऊन  
 (3) नाइलॉन (4) (2) तथा (3) दोनों।
28. जूट के उत्पादन के लिए निम्न में से कौन सा अग्रणी देश है?  
 (1) भारत (2) बांग्लादेश  
 (3) पाकिस्तान (4) चीन
29. प्रारंभिक भारतीय द्वारा कपास किस क्षेत्र में उगाया जाता था?  
 (1) यमुना नदी के पास के क्षेत्र  
 (2) गंगा नदी के पास के क्षेत्र  
 (3) नर्मदा नदी के पास का क्षेत्र  
 (4) (2) तथा (3) दोनों।
30. सिन्थेटिक रेशे वे होते हैं जो -  
 (1) प्राकृतिक स्रोत से नहीं प्राप्त किए जाते हैं।  
 (2) वनस्पति स्रोत से प्राप्त किए जाते हैं।  
 (3) रासायनिक यौगिकों से बने होते हैं।  
 (4) (1) तथा (3) दोनों।
31. निम्न में से कौन सा पदार्थ जल में घुल जाता है?  
 (1) सिरका (2) इथाइल अल्कोहल  
 (3) पेट्रोल (4) (1) तथा (2) दोनों

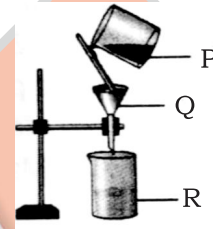


32. Translucent materials are
- (1) those through which objects can be seen clearly
  - (2) those through which objects can be seen but not clearly
  - (3) those through which objects cannot be seen
  - (4) all of the above
33. What are P, Q and R in the figure?



- (1) P-Mixture, Q-Residue, R-Filtrate
  - (2) P-Mixture, Q-Filtrate, R-Residue
  - (3) P-Residue, Q-Filtrate, R-Mixture
  - (4) P-Filtrate, Q-Residue, R-Mixture
34. Oil and Ghee are the product of :
- (1) Plants
  - (2) Animal
  - (3) Both Plants and Animals
  - (4) Neither Plants nor Animals
35. Which one of the following statement is incorrect?
- (1) Dietary fibres are also known as roughage.
  - (2) Our body prepares Vitamin D in the presence of sunlight.
  - (3) Proteins are also called "energy giving foods".
  - (4) Vitamin C gets easily destroyed by heat during cooking.
36. (i) Weak muscles.  
(ii) Very little energy to work.
- Above symptoms appear due to deficiency of :
- (1) Calcium
  - (2) Vitamin B1
  - (3) Iron
  - (4) Iodine
37. Which type of venation is present in the leaves of grass ?
- (1) Reticulate
  - (2) Parallel
  - (3) Both '1' and '2'
  - (4) None of these
38. Choose the incorrect pairs :
- (1) Ball and Socket Joint — Elbow
  - (2) Pivotal Joint — Neck
  - (3) Hinge Joint — Knee
  - (4) Fixed Joint — Head

32. पारभाषी पदार्थ हैं -
- (1) वह, जिनके द्वारा वस्तु को देखा जा सकता है।
  - (2) वह, जिनके द्वारा वस्तु को देखा तो जा सकता है परन्तु साफ नहीं।
  - (3) वह, जिनके द्वारा वस्तु को नहीं देखा जा सकता है।
  - (4) उपर्युक्त सभी
33. चित्र में P, Q तथा R क्या है?



- (1) P-मिश्रण, Q-अवक्षेप, R-छना हुआ तरल
  - (2) P-मिश्रण, Q-छना हुआ तरल, R-अवक्षेप
  - (3) P-अवक्षेप, Q-छना हुआ तरल, R-मिश्रण
  - (4) P-छना हुआ तरल, Q-अवक्षेप, R-मिश्रण
34. तेल और घी उत्पाद है :
- (1) पौधे का
  - (2) पशु का
  - (3) पौधे और पशुओं दोनों का
  - (4) न तो पौधे और न ही पशुओं का
35. निम्नलिखित कथनों में कौन असत्य है ?
- (1) आहार रेशे को, स्थूल खाद्य भी कहा जाता है ।
  - (2) हमारा शरीर सूर्य-प्रकाश की उपस्थिति में विटामिनD तैयार करते हैं।
  - (3) प्रोटीन को "ऊर्जा प्रदान करने वाला खाद्य" भी कहा जाता है ।
  - (4) भोजन पकाते समय विटामिन C आसानी से अपघटित हो जाते हैं ।
36. (i) कमजोर मांसपेशियाँ  
(ii) काम करने के लिए बहुत कम ऊर्जा लगाना ।
- उपरोक्त लक्षण किसकी कमी के कारण प्रतीत होते हैं :
- (1) कैल्शियम
  - (2) विटामिन B<sub>1</sub>
  - (3) आयरन
  - (4) आयोडीन
37. घास की पत्तियों में किस प्रकार का शिराविन्यास होता है ?
- (1) जालीदार
  - (2) समानांतर
  - (3) '1' और '2' दोनों
  - (4) इनमें से कोई नहीं
38. गलत युग्म को चुनें :
- (1) बॉल एवं शॉकेट संधि — केहुनी
  - (2) पायवट संधि — गर्दन
  - (3) कब्जा संधि — घुटना
  - (4) नियत संधि — सिर



39. How many pairs of legs are present in the cockroach ?

- (1) 2 (2) 3 (3) 4 (4) 5

40. Full form of SBM :

- (1) Swachh Bharat Mission  
(2) Safal Bharat Mission  
(3) Swastha Bharat Mission  
(4) Suraksha Bharat Mission

41. A \_\_\_\_\_ can see six times better at night than most of us.

- (1) Cat (2) Dog  
(3) Tiger (4) Sloth bear

42. Which gas is produced when dry leaves and discarded remains of crop are burnt?

- (1) O<sub>2</sub> (2) CO<sub>2</sub>  
(3) N<sub>2</sub> (4) All of the above

43. Gizzard help in :

- (1) Grinding of food materials  
(2) Collecting of food materials  
(3) Storage of food materials  
(4) Removal of excretory products

44. Match the columns :

**Column I**  
**(Deficiency disease/ disorder)**

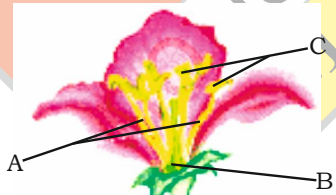
- (a) Anaemia  
(b) Bone and teeth decay  
(c) Loss of vision  
(d) Scurvy

- (1) (a-ii), (b-iv), (c-iii), (d-i)  
(2) (a-ii), (b-iv,i), (c-i,ii), (d-i)  
(3) (a-iii), (b-i), (c-ii), (d-iv)  
(4) (a-i), (b-ii), (c-iii), (d-iv)

**Column II**  
**(Mineral/ Vitamin)**

- (i) Vitamin C  
(ii) Iron  
(iii) Vitamin A  
(iv) Calcium

45. Identify A, B and C in the given figure.



- (1) A = Pistil, B = Stamens, C = Anther  
(2) A = Pistil, B = Anther, C = Stamens  
(3) A = Stamens, B = Pistil, C = Anther  
(4) A = Stamens, B = Anther, C = Pistil

39. तिलचट्टे में कितने युग्म पैर होते हैं ?

- (1) 2 (2) 3 (3) 4 (4) 5

40. SBM का पूर्ण रूप है :

- (1) स्वच्छ भारत मिशन  
(2) सफल भारत मिशन  
(3) स्वस्थ भारत मिशन  
(4) सुरक्षा भारत मिशन

41. \_\_\_\_\_, हम में से अधिकांश की तुलना में रात में छह गुणा बेहतर देख सकता है ।

- (1) बिल्ली (2) कुत्ता  
(3) बाघ (4) स्लॉथ बियर

42. जब सूखे पत्तों और फसल के अवशेषों को जलाया जाता है तो कौन-सी गैस उत्पन्न होती है ?

- (1) O<sub>2</sub> (2) CO<sub>2</sub>  
(3) N<sub>2</sub> (4) उपरोक्त सभी

43. पेषणी मदद करता है :

- (1) खाद्य सामग्री को पीसने में  
(2) खाद्य सामग्री को संग्रह करने में ।  
(3) खाद्य सामग्री का भंडारण करने में ।  
(4) उत्सर्जी उत्पादों को हटाने में ।

44. सही मिलान करें :

**स्तम्भ-I**  
**(कमी रोग/ विकार)**

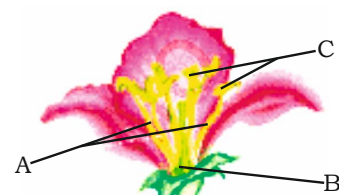
- (a) एनीमिया/खून की कमी  
(b) हड्डी एवं दंत क्षय  
(c) दृष्टि में कमी  
(d) स्कर्वी

- (1) (a-ii), (b-iv), (c-iii), (d-i)  
(2) (a-ii), (b-iv,i), (c-i,ii), (d-i)  
(3) (a-iii), (b-i), (c-ii), (d-iv)  
(4) (a-i), (b-ii), (c-iii), (d-iv)

**स्तम्भ-II**  
**(खनिज/विटामिन)**

- (i) विटामिन-C  
(ii) आयरन  
(iii) विटामिन-A  
(iv) कैल्शियम

45. दिए गए चित्र में A, B तथा C को पहचाने ।

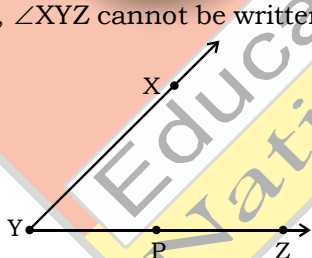


- (1) A = जायांग, B = पुंकेसर, C = परागकोश  
(2) A = जायांग, B = परागकोश, C = पुंकेसर  
(3) A = पुंकेसर, B = जायांग, C = परागकोश  
(4) A = पुंकेसर, B = परागकोश, C = जायांग

46. International Yoga day is celebrated on :  
 (1) 21 June (2) 22 June  
 (3) 21 July (4) 5 July
47. Small changes that takes place in the body of a single organism over short period to overcome small problematic changes in the surroundings are called :  
 (1) Adaptation (2) Migration  
 (3) Acclimatisation (4) Both '1' and '3'
48. Yak is found in which region in India ?  
 (1) Grasslands  
 (2) Mountain  
 (3) Desert  
 (4) Oceans
49. Earthworms are called :  
 (1) Farmer's friend  
 (2) Industrial friend  
 (3) Animal's friend  
 (4) Both '1' and '2'
50. Silkworm can find its female by its \_\_\_\_\_.  
 (1) Sound (2) Smell  
 (3) Colour (4) Both '1' and '2'

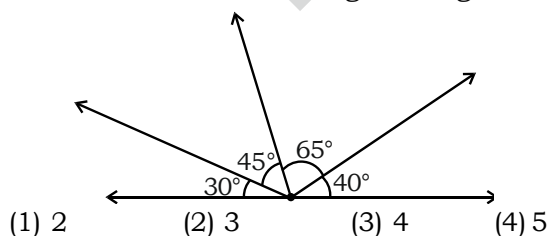
## MATHS

01. Which of the following numbers in Roman Numerals is incorrect ?  
 (1) LXII (2) XCI (3) LC (4) XLIV
02. Find the product of  $8739 \times 102$  using distributive property.  
 (1) 891378 (2) 791378 (3) 881378 (4) 871278
03. A whole number is added to 25 and the same number is subtracted from 25. The sum of the resulting numbers is  
 (1) 0 (2) 25 (3) 50 (4) 75
04. In figure,  $\angle XYZ$  cannot be written as



- (1)  $\angle Y$  (2)  $\angle ZXY$  (3)  $\angle ZYX$  (4)  $\angle XYP$

05. The number of obtuse angles in figure is

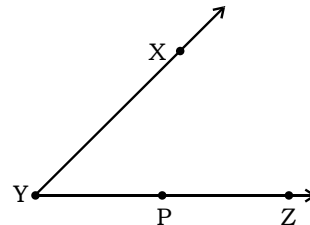


- (1) 2 (2) 3 (3) 4 (4) 5

46. अन्तर्राष्ट्रीय योग दिवस मनाया जाता है ?  
 (1) 21 जून (2) 22 जून  
 (3) 21 जुलाई (4) 5 जुलाई
47. एक जीव के शरीर में कम समय में होने वाले छोटे परिवर्तन होती है, वातावरण में परिवर्तन के कारण इस परिवर्तन से काबू पाने के लिए किया जाता है जो कहलाता है ?  
 (1) अनुकूलन (2) प्रवास  
 (3) पर्यनुकूलन (4) '1' तथा '3' दोनों
48. भारत के किस क्षेत्र में याक पाया जाता है ?  
 (1) घास का मैदान (2) पहाड़ी  
 (3) रेगिस्तान (4) समुद्र
49. केंचुआ को कहा जाता है :  
 (1) किसान का मित्र (2) औद्योगिक मित्र  
 (3) पशुओं का मित्र (4) '1' तथा '2' दोनों
50. रेशम का कीट अपने मादा को इसके \_\_\_\_\_ द्वारा खोज सकता है ।  
 (1) ध्वनि (2) सुगंध  
 (3) रंग (4) '1' तथा '2' दोनों

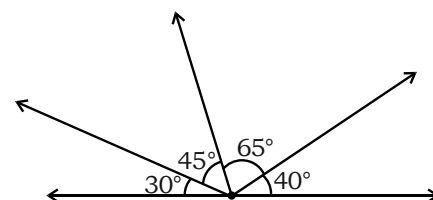
## MATHS

01. निम्न में कौन संख्या रोमन में गलत है?  
 (1) LXII (2) XCI (3) LC (4) XLIV
02.  $8739 \times 102$  का गुणनफल वितरण गुण का उपयोग कर ज्ञात करें।  
 (1) 891378 (2) 791378 (3) 881378 (4) 871278
03. 25 में एक पूर्ण संख्या का योग किया गया तथा 25 से उसी संख्या को घटाया गया, परिणामी संख्या का योग है -  
 (1) 0 (2) 25 (3) 50 (4) 75
04. चित्र में  $\angle XYZ$  को इस प्रकार नहीं लिखा जा सकता।



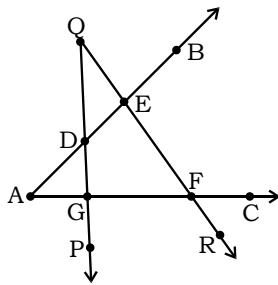
- (1)  $\angle Y$  (2)  $\angle ZXY$  (3)  $\angle ZYX$  (4)  $\angle XYP$

05. दिए गए चित्र में अधिक कोणों की संख्या है -

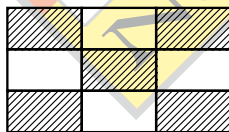


- (1) 2 (2) 3 (3) 4 (4) 5

06. The number of common points in the two angles marked in figure is .....

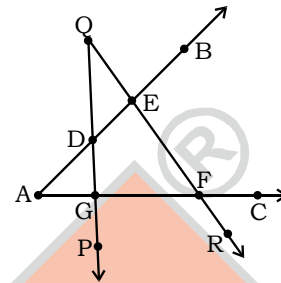


- (1) 4 (2) 5 (3) 6 (4) 2
07. The integer '5 units to the right of 0 on the number line' is  
(1) +5 (2) -5 (3) +4 (4) -4
08. The statement "When an integer is added to itself, the sum is greater than the integer" is  
(1) always true  
(2) never true  
(3) true only when the integer is positive  
(4) true for negative integers
09. Find the value of  
 $49 - (-40) - (-3) + 69$   
(1) 160 (2) 151 (3) 161 (4) 155
10. If we denote the height of a place above sea level by a positive integer and depth below the sea level by a negative integer, write 200 m above sea level using integers with the appropriate signs.  
(1) +200 (2) -200 (3)  $\pm 200$  (4) None
11. The fraction which is not equal to  $\frac{4}{5}$  is  
(1)  $\frac{40}{50}$  (2)  $\frac{12}{15}$  (3)  $\frac{16}{20}$  (4)  $\frac{9}{15}$
12. The mixed fraction  $5\frac{4}{7}$  can be expressed as  
(1)  $\frac{33}{7}$  (2)  $\frac{39}{7}$  (3)  $\frac{33}{4}$  (4)  $\frac{39}{4}$
13. The fraction represented by the unshaded portion in the adjoining figure is

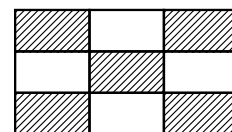


- (1)  $\frac{4}{9}$  (2)  $\frac{5}{9}$  (3)  $\frac{6}{7}$  (4)  $\frac{3}{8}$

06. चित्र में चिह्नित दो कोणों में सामान्य बिन्दुओं की संख्या..... है।



- (1) 4 (2) 5 (3) 6 (4) 2
07. संख्या रेखा पर 0 के बाएँ 5 इकाई अंक पर है -  
(1) +5 (2) -5 (3) +4 (4) -4
08. "जब किसी अंक को अपने में जोड़ने पर योग उस अंक से अधिक है" यह कथन -  
(1) हमेशा सत्य है।  
(2) कभी सही नहीं है।  
(3) सत्य, केवल जब अंक धनात्मक हो।  
(4) ऋणात्मक अंक के लिए सत्य है।
09. मान ज्ञात करें -  
 $49 - (-40) - (-3) + 69$   
(1) 160 (2) 151 (3) 161 (4) 155
10. यदि हम किसी स्थान की ऊँचाई को समुद्र तल से ऊपर धनात्मक अंक से तथा गहराई को समुद्र तल से नीचे ऋणात्मक अंक से सूचित करते हैं तो समुद्र तल से 200 m ऊपर अंक का उपयोग कर सही चिह्न के साथ लिखें।  
(1) +200 (2) -200 (3)  $\pm 200$  (4) कोई नहीं
11. वह भिन्न जो  $\frac{4}{5}$  के बराबर नहीं है -  
(1)  $\frac{40}{50}$  (2)  $\frac{12}{15}$  (3)  $\frac{16}{20}$  (4)  $\frac{9}{15}$
12. मिश्र भिन्न  $5\frac{4}{7}$  को इस प्रकार लिखा जा सकता है -  
(1)  $\frac{33}{7}$  (2)  $\frac{39}{7}$  (3)  $\frac{33}{4}$  (4)  $\frac{39}{4}$
13. संलग्न चित्र में अछायांकित भाग को भिन्न के द्वारा निरूपित किया जा सकता है -



- (1)  $\frac{4}{9}$  (2)  $\frac{5}{9}$  (3)  $\frac{6}{7}$  (4)  $\frac{3}{8}$



14. When Nisha weighed herself on Monday, she found that she had gained  $1\frac{1}{4}$  kg. Earlier her weight was  $46\frac{3}{8}$  kg. What was her weight on Monday?

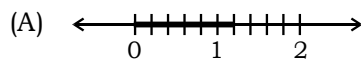
- (1)  $47\frac{5}{8}$  kg (2)  $46\frac{5}{8}$  kg  
(3)  $45\frac{5}{8}$  kg (4)  $44\frac{2}{8}$  kg

15. Match the fractions of Column-I with the shaded or marked portion of figure of Column-II :

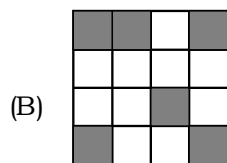
**Column-I**

**Column-II**

(I)  $\frac{6}{8}$



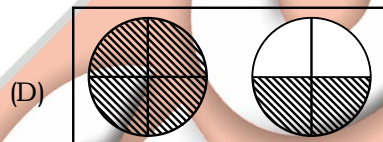
(II)  $\frac{6}{10}$



(III)  $\frac{6}{6}$



(IV)  $\frac{6}{16}$



- (1) I → D, II → A, III → E, IV → B  
(2) I → E, II → B, III → D, IV → C  
(3) I → D, II → C, III → A, IV → E  
(4) I → A, II → B, III → C, IV → B

16. Using tally marks, which one of the following represents the number eight :

- (1) (2) (3) (4)

17. The marks (out of 10) obtained by 28 students in a Mathematics test are listed as below :

8, 1, 2, 6, 5, 5, 5, 0, 1, 9, 7, 8, 0, 5, 8, 3, 0, 8, 10, 10, 3, 4, 8, 7, 8, 9, 2, 0

The number of students who obtained marks more than or equal to 5 is

- (1) 13 (2) 15 (3) 16 (4) 17

14. जब निशा ने सोमवार को अपना वजन किया उसने पाया कि  $1\frac{1}{4}$  kg. बढ़ गया। पहले उसका वजन  $46\frac{3}{8}$  kg था। सोमवार को उसका वजन क्या था?

- (1)  $47\frac{5}{8}$  kg (2)  $46\frac{5}{8}$  kg  
(3)  $45\frac{5}{8}$  kg (4)  $44\frac{2}{8}$  kg

15. स्तम्भ-I के भिन्न को स्तम्भ-II के छायांकित चित्र से मिलान करें।

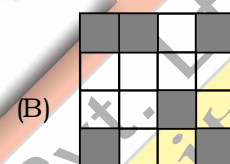
**स्तम्भ-I**

**स्तम्भ-II**

(I)  $\frac{6}{8}$



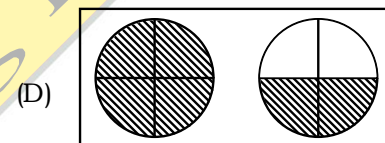
(II)  $\frac{6}{10}$



(III)  $\frac{6}{6}$



(IV)  $\frac{6}{16}$



- (1) I → D, II → A, III → E, IV → B  
(2) I → E, II → B, III → D, IV → C  
(3) I → D, II → C, III → A, IV → E  
(4) I → A, II → B, III → C, IV → B

16. टैली चिह्न का उपयोग कर, निम्न में से कौन संख्या आठ को निरूपित करता है -

- (1) (2) (3) (4)

17. गणित की परीक्षा में 28 छात्रों द्वारा प्राप्त अंक (10 अंकों में) का नीचे सारणी है -

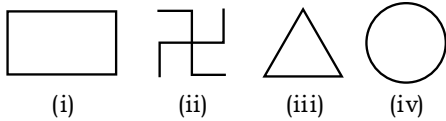
8, 1, 2, 6, 5, 5, 5, 0, 1, 9, 7, 8, 0, 5, 8, 3, 0, 8, 10, 10, 3, 4, 8, 7, 8, 9, 2, 0

वैसे छात्र जो 5 से अधिक और बराबर अंक प्राप्त किए हैं -

- (1) 13 (2) 15 (3) 16 (4) 17

18. The side of a square is 10 cm. How many times will the new perimeter become if the side of the square is doubled ?  
(1) 2 times (2) 4 times (3) 6 times (4) 8 times
19. Perimeter of an isosceles triangle is 50 cm. If one of the two equal sides is 18 cm, find the unequal side.  
(1) 12 cm (2) 16 cm (3) 14 cm (4) 18 cm
20. The length of a rectangular field is twice its breadth. Gaurav jogged around it four times and covered a distance of 6 km. What is the length of the field ?  
(1) 500 m (2) 400 m (3) 700 m (4) 450 m
21. A wire is cut into several small pieces. Each of the small pieces is bent into a square of side 2 cm. If the total area of the small squares is 28 square cm, what was the original length of the wire ?  
(1) 56 cm (2) 59 cm (3) 62 cm (4) 61 cm
22. If each match box contains 50 matchsticks, the number of matchsticks required to fill  $n$  such boxes is  
(1)  $50 + n$  (2)  $50n$  (3)  $50 \div n$  (4)  $50 - n$
23. The area of a square having each side  $x$  is  
(1)  $x \times x$  (2)  $4x$  (3)  $x + x$  (4)  $4 + x$
24. I think of a number and on adding 13 to it, I get 27. The equation of this is  
(1)  $x - 27 = 13$  (2)  $x - 13 = 27$   
(3)  $x + 27 = 13$  (4)  $x + 13 = 27$
25. Kanta has  $p$  pencils in her box. She puts  $q$  more pencils in the box. The total number of pencils with her are  
(1)  $p + q$  (2)  $pq$  (3)  $p - q$  (4)  $\frac{p}{q}$
26. If the present age of Santosh is  $n$  years, then his age after 7 years will be \_\_\_\_\_.  
(1)  $n + 8$  (2)  $n + 7$  (3)  $n + 6$  (4)  $n - 7$
27. Mathematics textbook for class VI has 320 pages. The chapter 'symmetry' runs from page 261 to page 272. The ratio of the number of pages of this chapter to the total number of pages of the book is  
(1) 11 : 320 (2) 3 : 40  
(3) 3 : 80 (4) 272 : 320
28. If a bus travels 160 km in 4 hours and a train travels 320 km in 5 hours at uniform speeds, then the ratio of the distances travelled by them in one hour is  
(1) 1 : 2 (2) 4 : 5 (3) 5 : 8 (4) 8 : 5
18. किसी वर्ग की भुजा 10 cm है। नई परिधि कितनी गुनी हो जाएगी यदि वर्ग की भुजा को दोगुनी कर दी जाए?  
(1) 2 गुनी (2) 4 गुनी (3) 6 गुनी (4) 8 गुनी
19. किसी समद्विबाहु त्रिभुज की परिधि 50 cm है। यदि दो बराबर भुजाओं में एक 18 cm है तो उनकी असमान भुजा ज्ञात करें।  
(1) 12 cm (2) 16 cm (3) 14 cm (4) 18 cm
20. किसी आयताकार क्षेत्र की लम्बाई इसकी चौड़ाई का दोगुना है। गौरव इसके चारों ओर चार बार चक्कर लगाता है तथा 6 km की दूरी तय करता है। क्षेत्र की लम्बाई क्या है?  
(1) 500 m (2) 400 m (3) 700 m (4) 450 m
21. किसी तार को छोटे टुकड़े में काटा गया। प्रत्येक छोटे टुकड़े को 2 cm भुजा वाले वर्ग में मोड़ा गया। यदि छोटे वर्गों का पूर्ण क्षेत्रफल 28 वर्ग cm है, तार की वास्तविक लम्बाई क्या थी?  
(1) 56 cm (2) 59 cm (3) 62 cm (4) 61 cm
22. यदि प्रत्येक माचिस के डब्बे में 50 तिलियाँ हैं,  $n$  ऐसे डब्बे को भरने के लिए तिलियों की आवश्यकता है -  
(1)  $50 + n$  (2)  $50n$  (3)  $50 \div n$  (4)  $50 - n$
23. प्रत्येक भुजा  $x$  वाले वर्ग का क्षेत्रफल है -  
(1)  $x \times x$  (2)  $4x$  (3)  $x + x$  (4)  $4 + x$
24. मैंने एक संख्या सोचा तथा इसमें 13 जोड़ा, मैंने 27 पाया। इसका समीकरण है -  
(1)  $x - 27 = 13$  (2)  $x - 13 = 27$   
(3)  $x + 27 = 13$  (4)  $x + 13 = 27$
25. कांता के डिब्बे में  $p$  पेंसिलें हैं। वह डिब्बे में  $q$  और पेंसिलें रखती है। उसके पास पेंसिलों की कुल संख्या है  
(1)  $p + q$  (2)  $pq$  (3)  $p - q$  (4)  $\frac{p}{q}$
26. यदि संतोष की वर्तमान आयु  $n$  वर्ष है, तो 7 वर्षों बाद उसकी उम्र \_\_\_\_\_ होगी।  
(1)  $n + 8$  (2)  $n + 7$  (3)  $n + 6$  (4)  $n - 7$
27. वर्ग VI के गणित की किताब में 320 पृष्ठ हैं। अध्याय का सारांश पृष्ठ 261 से 272 तक है। इस अध्याय के पृष्ठों तथा किताब के कुल पृष्ठों का अनुपात है -  
(1) 11 : 320 (2) 3 : 40  
(3) 3 : 80 (4) 272 : 320
28. यदि बस 4 घंटे में 160 km तथा ट्रेन 5 घंटे में 320 km एक समान गति से तय करता है तो एक घंटे में उनके द्वारा तय की गई का अनुपात है-  
(1) 1 : 2 (2) 4 : 5 (3) 5 : 8 (4) 8 : 5

29. The number of lines of symmetry in a  $30^\circ - 60^\circ - 90^\circ$  set triangle is  
 (1) 0 (2) 1 (3) 2 (4) 3
30. In the following figures, the figure that is not symmetric with respect to any line is.



- (1) (i) (2) (ii) (3) (iii) (4) (iv)

## REASONING

01. Select a figure from the options which will complete the pattern in Fig. (X) ?

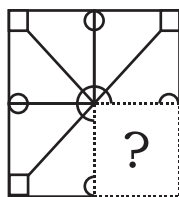
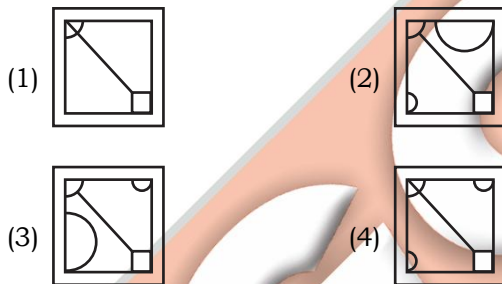


Fig. (X)



02. In the following question, select a figure from the options which will complete the pattern in Fig. (X).

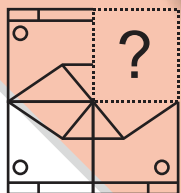
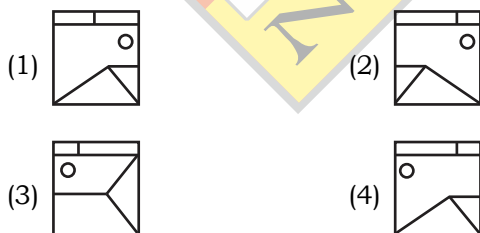
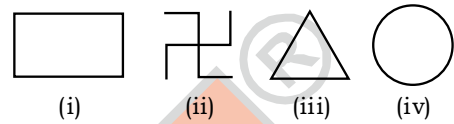


Fig. (X)



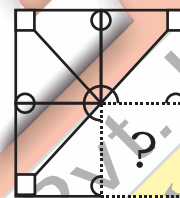
29. त्रिभुज  $30^\circ - 60^\circ - 90^\circ$  में समानता की रेखाओं की संख्या है -  
 (1) 0 (2) 1 (3) 2 (4) 3
30. निम्न चित्र में, वह चित्र जो किसी रेखा के सापेक्ष सममित नहीं है



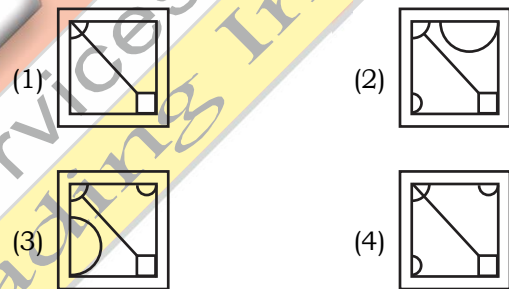
- (1) (i) (2) (ii) (3) (iii) (4) (iv)

## REASONING

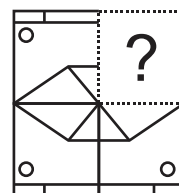
01. विकल्पों में से एक आकृति का चयन करें जो चित्र (X) में दिए गए पैटर्न को पूरा करेगा?



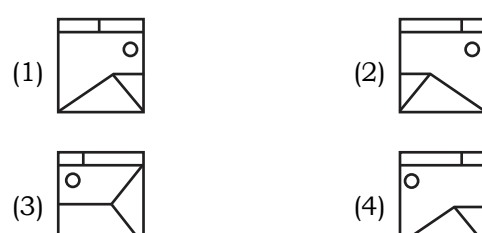
चित्र (X)



02. निम्नलिखित प्रश्न में विकल्पों में से एक आकृति का चयन करें जो चित्र (X) में दिए गए पैटर्न को पूरा करेगा।

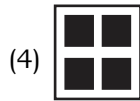
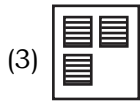
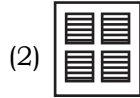
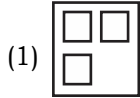
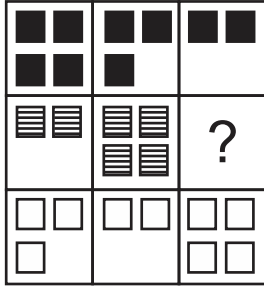


चित्र (X)



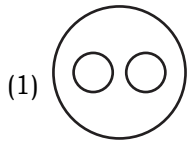


03. In the following question, select a figure from the options which completes the figure matrix.



04. In the following question, find out which of the alternatives (1), (2), (3) or (4) indicates the correct relationship between the three given words?

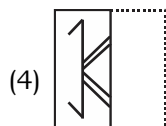
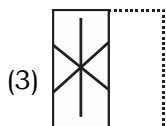
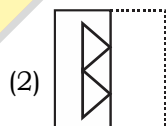
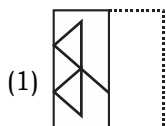
Doctor, Nurse, Human being



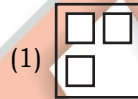
05. In the following question, a transparent sheet Fig. (X) with a pattern and a dotted line on it is given. If the sheet has to be folded along the dotted line, then which one of the option figures (1), (2), (3), (4) would represent the pattern on the folded sheet.



Fig. (X)

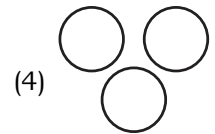
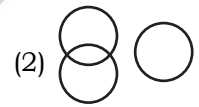


03. निम्नलिखित प्रश्न में विकल्प से एक आकृति का चयन करें जो चित्र आव्यूह को पूरा करता हो।

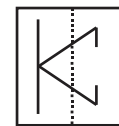


04. निम्नलिखित प्रश्न में, पता लगाएँ की कौन सा विकल्प (1), (2), (3) या (4) दिए गए तीन शब्दों के बीच सही संबंध दर्शाता है।

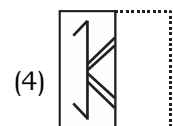
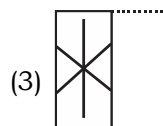
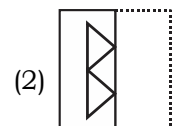
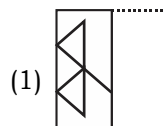
डॉक्टर, नर्स, मनुष्य



05. निम्नलिखित प्रश्न में, एक पारदर्शी शीट चित्र (X) जिसमें एक पैटर्न और उस पर एक बिंदीदार रेखा दी गई है। यदि शीट को बिंदीदार रेखा के साथ मोड़ना है, तो कौन सी विकल्प आकृति (1), (2), (3), (4) मुड़ी हुई शीट पर पैटर्न को दर्शाएगा।



चित्र (X)



06. P, Q, R and S are playing cards. P, R and Q, S are partners. If Q is in the North of S and P is in the west of R, then the position of R with respect of S is \_\_\_\_

- (1) North - East (2) North - West  
(3) South (4) North

07. If the following numbers are written in descending order, then what will be the middle digit of the middle term?

723, 789, 585, 659, 713, 785, 689

- (1) 1 (2) 7 (3) 8 (4) 3

08. If '+' and '-' are interchanged and '4 and 8' are interchanged, then which of the following is correct?

- (1)  $4 + 6 - 3 + 9 = -4$  (2)  $8 + 8 - 4 - 4 = 8$   
(3)  $9 + 7 + 6 - 4 = 6$  (4)  $4 + 8 - 4 + 8 = 6$

09. Three of the following four are alike in some way and so form a group. Which is one that does not belong to that group?

- (1) January (2) December  
(3) June (4) August

10. In the following question insert the missing number in place of question mark from the given alternatives.

4	7	3	2
416	749	309	?

- (1) 204 (2) 104 (3) 404 (4) 401

11. Using the below table, identify the correct expression.

P	Q	R	S
+	-	÷	×

- (1)  $17Q8S9P18R2 = 46$   
(2)  $18S30R6Q5P0 = 85$   
(3)  $27Q10R5S4P3 = -32$   
(4) All of these

12. Find the missing number from the options which will replace the question mark (?) in the given patterns.

7	11	13
15	23	27
484	1156	?

- (1) 1300 (2) 1500 (3) 1400 (4) 1600

13. In the words given below, choose the one that comes first, when arranged in alphabetical order as in dictionary.

- (1) Routine (2) Regular  
(3) Recede (4) Recover

06. P, Q, R और S ताश खेल रहे हैं। P, R और Q, S साझेदार हैं। यदि Q, S के उत्तर में है और P, R के पश्चिम में है, तो S के सन्दर्भ में R का स्थान \_\_\_\_\_ है।

- (1) उत्तर - पूर्व (2) उत्तर - पश्चिम  
(3) दक्षिण (4) उत्तर

07. यदि निम्नलिखित संख्याओं को अवरोही क्रम में लिखा जाए, तो मध्य पद का मध्य अंक क्या होगा?

723, 789, 585, 659, 713, 785, 689

- (1) 1 (2) 7 (3) 8 (4) 3

08. यदि '+' और '-' को आपस में अदला बदली कर दिया जाता है और '4 और 8' को आपस में बदल दिया जाता है तो निम्नलिखित में से कौन सा सही है?

- (1)  $4 + 6 - 3 + 9 = -4$  (2)  $8 + 8 - 4 - 4 = 8$   
(3)  $9 + 7 + 6 - 4 = 6$  (4)  $4 + 8 - 4 + 8 = 6$

09. निम्नलिखित चार में तीन किसी तरह से समान हैं और इसलिए एक समूह बनाते हैं। इनमें से कौन उस-समूह से सम्बंधित नहीं है ?

- (1) जनवरी (2) दिसम्बर  
(3) जून (4) अगस्त

10. निम्नलिखित प्रश्न में दिए गए प्रश्न चिह्न के स्थान पर लुप्त संख्या को सम्मिलित कीजिए।

4	7	3	2
416	749	309	?

- (1) 204 (2) 104 (3) 404 (4) 401

11. नीचे दी गई तालिका का उपयोग करते हुए, सही अभिव्यक्ति की पहचान करें।

P	Q	R	S
+	-	÷	×

- (1)  $17Q8S9P18R2 = 46$   
(2)  $18S30R6Q5P0 = 85$   
(3)  $27Q10R5S4P3 = -32$   
(4) इनमें से सभी।

12. विकल्पों से लुप्त संख्या ज्ञात कीजिए जो दिए गए पैटर्न में प्रश्नवाचक चिह्न (?) को प्रतिस्थापित करेगा।

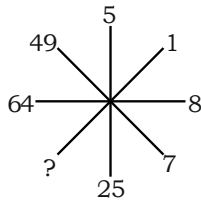
7	11	13
15	23	27
484	1156	?

- (1) 1300 (2) 1500 (3) 1400 (4) 1600

13. नीचे दिए गए शब्दों में, पहले आने वाले शब्दों को शब्दकोश के अनुसार वर्णानुक्रम में व्यवस्थित करें।

- (1) Routine (2) Regular  
(3) Recede (4) Recover

14. Find the missing number



- (1) 1 (2) 2 (3) 3 (4) 4

15. A is D's brother. D is B's father. B and C are sisters. How is A related to C ?

- (1) Son (2) Uncle  
(3) Father (4) Grandson

16. If you rearrange the letters 'BARBIT'; you would have the name of a/an \_\_\_\_\_.

- (1) ocean (2) country  
(3) animal (4) city

17. In the question, rearrange the letters of given word in the alphabetical order. Choose the correct order and select the correct option.

SCHOOL

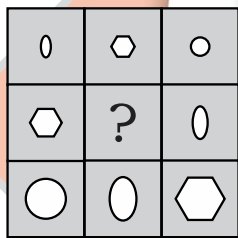
- (1) CHSOOL (2) CHLOOS  
(3) CHLSOO (4) CLOOSH

18. In the question arrange the given words in a meaningful sequence and then choose the most appropriate order from the given four alternatives.

1. Cow 2. Ghee 3. Butter  
4. Churn 5. Milk

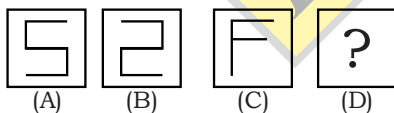
- (1) 5, 4, 3, 2, 1 (2) 3, 4, 2, 1, 5  
(3) 2, 3, 4, 5, 1 (4) 1, 5, 4, 3, 2,

19. In the question, select a figure from the options which complete the figure matrix.



- (1) (2) (3) (4)

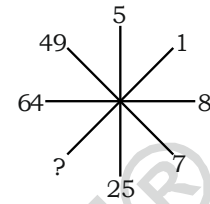
20. Problem Figures



Answer Figure

- (1) (2) (3) (4)

14. लुप्त संख्या ज्ञात कीजिए



- (1) 1 (2) 2 (3) 3 (4) 4

15. A, D का भाई है। D, B का पिता है। B और C बहनें हैं। A, C से किस प्रकार संबंधित है?

- (1) बेटा (2) चाचा  
(3) पिता (4) पोता

16. यदि आप 'BARBIT' अक्षरों को पुनर्व्यवस्थित करते हैं; आपके पास एक \_\_\_\_\_ का नाम होगा।

- (1) महासागर (2) देश  
(3) पशु (4) शहर

17. प्रश्न में दिए गए शब्द के अक्षरों को वर्णानुक्रम में पुनर्व्यवस्थित करें। सही क्रम चुनें और सही विकल्प का चयन करें।

SCHOOL

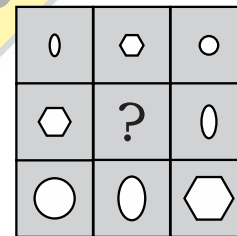
- (1) CHSOOL (2) CHLOOS  
(3) CHLSOO (4) CLOOSH

18. प्रश्न में दिए गए शब्दों को सार्थक क्रम में व्यवस्थित करें और फिर दिए गए चार विकल्पों में से सबसे उपयुक्त क्रम चुनें।

1. गाय 2. घी 3. मक्खन  
4. मथना 5. दूध

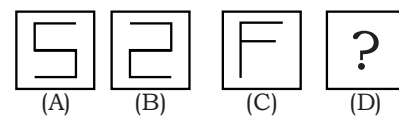
- (1) 5, 4, 3, 2, 1 (2) 3, 4, 2, 1, 5  
(3) 2, 3, 4, 5, 1 (4) 1, 5, 4, 3, 2,

19. प्रश्न में, विकल्पों में से एक आकृति का चयन करें जो आकृति मैट्रिक्स को पूरा करती है।



- (1) (2) (3) (4)

20. प्रश्न चित्र



उत्तर चित्र

- (1) (2) (3) (4)



GTSE - Pre Exam (08.01.2023)

## ANSWER KEY CLASS - 6

SCIENCE		MATH	REAS.
1. (4)	31. (4)	1. (3)	1. (4)
2. (2)	32. (2)	2. (1)	2. (2)
3. (1)	33. (1)	3. (3)	3. (3)
4. (1)	34. (3)	4. (2)	4. (1)
5. (2)	35. (3)	5. (3)	5. (2)
6. (4)	36. (2)	6. (1)	6. (1)
7. (3)	37. (2)	7. (1)	7. (1)
8. (3)	38. (1)	8. (3)	8. (2)
9. (2)	39. (2)	9. (3)	9. (3)
10. (4)	40. (1)	10. (1)	10. (1)
11. (1)	41. (3)	11. (4)	11. (2)
12. (3)	42. (2)	12. (2)	12. (4)
13. (4)	43. (1)	13. (2)	13. (3)
14. (3)	44. (1)	14. (1)	14. (1)
15. (3)	45. (3)	15. (1)	15. (2)
16. (3)	46. (1)	16. (4)	16. (3)
17. (2)	47. (3)	17. (4)	17. (2)
18. (2)	48. (2)	18. (1)	18. (4)
19. (4)	49. (1)	19. (3)	19. (4)
20. (2)	50. (2)	20. (1)	20. (1)
21. (1)		21. (1)	
22. (3)		22. (2)	
23. (4)		23. (1)	
24. (1)		24. (4)	
25. (4)		25. (1)	
26. (1)		26. (2)	
27. (1)		27. (3)	
28. (1)		28. (3)	
29. (2)		29. (1)	
30. (4)		30. (2)	

### Correction and Modification

Though every caution has been taken in preparing question and their answer of GTSE Pre Paper, if you find any error in our question or answer or in both of them, then suggest the correct one with reference of book and explanation. Your suggestion will be sent to expert of respective subject and may be corrected in case of right claim. You can go on the following two links

- (i) [www.gtse.in](http://www.gtse.in) and click on correction and modification button
- (ii) mail us on [test.goalpatna@gmail.com](mailto:test.goalpatna@gmail.com)

**Mention the following details:**

Class, Name, Roll No., Q. No., Subject-Phy, Chem, Reasoning, Bio/ Math, Contact No. and Explanation of the mistake.

Note: All the request will be accepted till **10th January 2023 till 11:59 PM.**

No further request can be entertained in any cases after said time.

# GOAL TOPPERS



## MAMC

### Gautam Kumar, RANK - 01 G

I joined Ranchi-Lalpur center of GOAL for 2 years foundation course. The teachers started from basic level and raised the level to NEET. The timely completion of syllabus helped me to revise the entire syllabus many times and practice more & more questions. This helped me to secure Jharkhand State Rank 1 in NEET apart from scoring good marks in class 12th. The tests conducted by GOAL gave us real competition like feeling which helped me to increase my confidence and reduced my negative marking. The personal care system helped me to eliminate my negative areas and score high in NEET apart from 12th board. I strongly recommend students to join GOAL Ranchi centre.



### Tarun, AIR - 14 G

Just after completing my 12th Board Exam I joined GOAL Institute and GOAL Hostel under 1 year program wherein I prepared myself for Medical Entrance Exam. The right approach of recent competition with Healthy Competitive Environment of Institute and hostel helped me a lot to crack AIIMS with such Remarkable Rank. Thank you GOAL.

## AIIMS

## JIPMER

### Rajesh, AIR - 17

"If any one decides to do his best in career nobody can stop him from achieving his GOAL. A helping hand from the side of GOAL Institute played a vital role without which my success was not possible. I was guided by the experts of GOAL regarding the pattern of questions asked in JIPMER. According to guidelines I considered English as a main subject and made my Vocabulary stronger which proved vital for me to qualify. I am thankful to GOAL for providing me the required platform and support."



### Smita, Rank - 1 (G)

"To succeed in Exam like Jharkhand Medical Entrance and being one of the toppers is not an easy task. My selection was possible with the help of hard work dedication and extra ordinary guidelines provided by the institution like GOAL. Its very important for any aspirant to select the right place where you can get everything under one roof. Having all concept of NCERT in all three subjects (PCB) and practice of the questions asked from NCERT is the key factor to succeed in Jharkhand Medical. Thank You GOAL."

## Jharkhand Medical

## NEET/ AIPMT

### Abhishek, AIR - 25 (G)

I always dreamt about serving the society and then I opted for Medical as my Career. I joined GOAL and dedicated my all time for the preparation of Pre-Medical exams under Guidelines of GOAL Institute. The question paper of GOAL AITS, which were very identical to that of NEET / AIPMT, helped me a lot to make my dream come true and secure 25 rank all over India. I am very thankful to GOAL for Providing me such a great platform.



### Garvita, Rank - 1 (G)

"Being a topper (1st Ranker) of Medical Entrance Exam is matter of Pride for any one and that is why for me also. I never thought that could be the Topper of Bihar Medical but was always boosted by the GOAL Members to make my believe stronger. Apart from depth in Organic & Inorganic part of Chemistry, time Management is one of the strong deciding factor to crack Bihar PMT. Joining GOAL Institute was one of the good decisions of my life which proved the turning point of my career. Wishing All the best to every aspirant of medical."

## Bihar Medical

## AMU

### Md. Mobasshir, Qualified & studying in AMU

"I always wanted to be a Doctor but feared of failure. When I came to contact with GOAL Institute I discovered my real talent and worked according to the Guidelines provided. Solving the questions Bank of AMU helped me a lot to understand the pattern. Emphasis on Biology in last few days was also important for cracking the exam like AMU. As part of the challenger group I was provided Intensive care by GOAL. I am thankful to GOAL which always kept an eye on the and provided best platform to bring the best out of me."





# GOAL Corporate Branches

Ranked **No.1** Institute  
of Eastern India  
(By India Today Survey 2020)

Avail the best quality education system uniformly across the corporate branches of **GOAL**.



**PATNA**  
**BUDHA COLONY**  
Goal Building, B/58,  
Budha Colony, Patna - 1  
**Help Line :** 9334594165/66/67  
Classroom & Test Centre



**PATNA**  
**WEST BORING CANAL ROAD**  
Pushpanjali Mall, 3rd Floor  
Near Raja Pul.  
**Help Line :** 9334594165/66/67  
Classroom & Test Centre



**PATNA**  
**KANKARBAGH**  
Tilak Nagar Road, Opp. Rajendra Nagar Terminal,  
Near Saliaj Nursing Home, Munna Chowk  
**Help Line :** 9608360780  
Classroom & Test Centre



**PATNA**  
**ACHIEVERS CAMPUS**  
Vivek Vihar Colony, Gola Road  
Classroom & Test Centre



**PATNA**  
**GOLA ROAD**  
Near St. Karen's High School  
**Help Line:** 7564902125  
Classroom & Test Centre



**PATNA**  
**GOAL EDUCATION VILLAGE**  
Painal, Patna  
Classroom & Test Centre  
with residential facility.

**RANCHI**  
**LALPUR**  
504, 5th Floor, R.S. Tower,  
Lalpur, Circular Road, Ranchi  
**Help Line :** 7564900041/ 42/ 43  
Classroom & Test Centre



**RANCHI**  
**HINOO**  
302, 303, 3rd Floor, Indira Place,  
Main Road, Hinoo, Ranchi  
**Help Line :** 7564900041/ 42/ 43  
Classroom & Test Centre



**DHANBAD**  
**OFFICE**  
Housing Colony, Bartand,  
Dhanbad, Jharkhand  
**Help Line :** 9334098595, 9308057050



**DHANBAD**  
**CLASSROOM**  
GOAL Empire, Memko Morc,  
Dhaiya  
**Help Line**  
9334098595, 9308057050



**BHILAI**  
▪ Shop No. 166, New Civic Centre  
▪ 139, Zonal Market, Sector 10  
**Help Line**  
07884013502, 09826943595



**RAIPUR**  
Beside Vidya Hospital,  
Shankar Nagar  
**Help Line**  
07714060711, 07415884100



**DELHI**  
Shop No. 2, B-4,  
Upper Ground Floor,  
Kalkaji, New Delhi - 110019,  
**Help Line:** 7564900045



**PATNA (Corporate Office) :**  
B-58, GOAL Building, Budha Colony,  
Patna - 800001  
 **9334594165 / 66 / 67**



**RANCHI (Classroom & Head Office) :**  
504, 5th Floor, R.S. Tower, Near Pantaloons,  
Lalpur, Circular Road, Ranchi  
 **7564900041 / 42 / 43**

## FACILITIES

