

G T S E

GOAL TALENT SEARCH EXAM 2023-24

- ✓ **13 Glorious Years**
- ✓ **10.5 Crore worth awards distributed**
- ✓ **3.75 Lacs Students Touched**

MAIN-EXAM

TIME : 2.00 Hrs. | Max. Marks : 400

CLASS
7th

DON'T OPEN THE SEAL WITHOUT INSTRUCTION

INSTRUCTIONS

- ✦ This paper has 100 questions. All questions are compulsory.
- ✦ The maximum marks for each question is 4.
- ✦ 1 mark will be deducted against each negative response from the total marks.
- ✦ Use of calculator, slide rule, graph paper & trigonometric tables is **NOT PERMITTED**.
- ✦ In case of mismatch between English & Hindi language, question in English will be considered as the correct one.

Name of the Candidate : _____

Class : _____

Roll No. : _____

Exam Centre : _____

GOALian Rocked in NEET-2023

Conquered many seats of **AIIMS**



HARSH RAJ
AIIMS-BHUBANESWAR



GOPAL RAJ
AIIMS-BHUBANESWAR



SNEHIL ANAND
AIIMS-RISHIKESH



SAUMY SIDDHARTH
AIIMS-RISHIKESH



SATYAM BARNWAL
AIIMS-PATNA



SWETA KUMARI
AIIMS-PATNA



AMAN RAJ
AIIMS-PATNA



PRABHAKR. SINGH
AIIMS-PATNA



SRIKSHI KUMARI
AIIMS-PATNA



KUMAR SATYAM
AIIMS-PATNA



PRABHAV RAJ
AIIMS-PATNA



SHREYA JANVI
AIIMS-RAIPUR



ROHIT KUMAR
AIIMS-GORAKHPUR



RAHUL KUMAR
AIIMS-GORAKHPUR



MD. UMAR ANWAR
AIIMS-GORAKHPUR



RISHI RAJ
AIIMS-GORAKHPUR



SURUCHI KUMARI
AIIMS-GORAKHPUR



AAKARSH
AIIMS-GORAKHPUR



PRIYA RANI
AIIMS-GORAKHPUR



MANISH KUMAR
AIIMS-KALYANI



SANGAM RAJ
AIIMS-KALYANI



MD. JSHIF AHMED
AIIMS-KALYANI



LAKSHMAN KR. SAH
AIIMS-KALYANI



SAGAR ANAND
AIIMS-KALYANI



RICHA KUMARI
AIIMS-KALYANI



ANKITA KUMAR GUPTA
AIIMS-RAI BARELI



SUMAN SAURAV KR.
AIIMS-GUWAHATI



HARSH RAJ
AIIMS-GUWAHATI



RIMA SINGH
AIIMS-DEOGHAR



ASTHA
AIIMS-DEOGHAR

16000+
Doctors/Medicos
& Engineers.

1.5 Lakh+
Satisfied Guardians

6521 Total Students Qualified
in NEET 2023

Total Students Got Admissions
In Govt. Medical College **752**

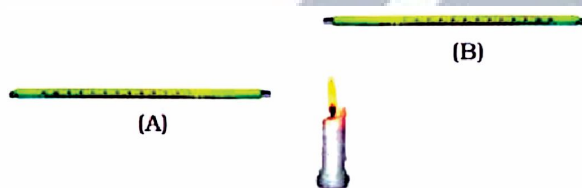
GOAL TALENT SEARCH EXAM : 24.12.2023

[Time : 2.00 Hours]

CLASS : VII - MAIN EXAM

Full Marks : 400

01. The measure of degree of hotness or coldness of an object is :
(1) Temperature (2) Heat
(3) Celsius (4) Fahrenheit
02. The range of a laboratory thermometer is generally from :
(1) -20°C to 80°C (2) -30°C to 70°C
(3) -25°C to 125°C (4) -10°C to 110°C
03. Which of the following statements is true ?
(1) Sea breeze happens during day time when the land is cooler than the sea.
(2) Land breeze happens during night time when the land is cooler than the sea.
(3) Land breeze happens during day time when the sea is cooler than the land.
(4) Sea breeze happens during night time when the sea is cooler than the land.
04. A laboratory thermometer A is kept 10 cm away from the side of the flame while a similar thermometer B is kept 10 cm above the flame of a candle as shown in figure below.



Which of the thermometers, will show a greater rise in temperature ?

- (1) A
(2) B
(3) Both (A) and (B) will read same temperature.
(4) None of these
05. A car moves with a speed of 15 m/s for 20 minutes and then with a speed of 25 m/s for the next 20 minutes. The total distance covered by the car is :
(1) 36 km (2) 60 km (3) 48 km (4) 54 km
06. Graph given below shows the distance-time graph for the motion of two cars A and B. Which one of them is moving faster ?
-
- (1) A
(2) B
(3) Both A and B are moving with same speed
(4) None of these

01. किसी वस्तु की गर्माहट या ठंडक की डिग्री का माप है :
(1) तापमान (2) ताप
(3) सेल्सियस (4) फारेनहाइट
02. प्रयोगशाला थर्मामीटर की सीमा सामान्यतः होती है :
(1) -20°C to 80°C (2) -30°C to 70°C
(3) -25°C to 125°C (4) -10°C to 110°C
03. निम्नलिखित में से कौन सा कथन सत्य है?
(1) समुद्री हवा दिन के समय चलती है जब भूमि समुद्र की तुलना में ठंडी होती है।
(2) स्थलीय हवा रात के समय चलती है जब स्थल समुद्र की तुलना में ठंडा होता है।
(3) स्थलीय हवा दिन के समय चलती है जब समुद्र स्थल की तुलना में ठंडा होता है।
(4) समुद्री हवा रात के समय चलती है जब समुद्र भूमि की तुलना में ठंडा होता है।
04. एक प्रयोगशाला थर्मामीटर A को लौ की तरफ से 10 सेमी दूर रखा जाता है जबकि एक समान थर्मामीटर B को मोमबत्ती की लौ से 10 सेमी ऊपर रखा जाता है जैसा कि नीचे दिए गए चित्र में दिखाया गया है।



इनमें से कौन सा थर्मामीटर, तापमान में अधिक वृद्धि दिखाएगा?

- (1) A
(2) B
(3) (A) और (B) दोनों एक ही तापमान पठन करेंगे।
(4) इनमें से कोई नहीं
05. एक कार 20 मिनट के लिए 15 मीटर/सेकंड की गति से चलती है और फिर अगले 20 मिनट के लिए 25 मीटर/सेकंड की गति से सावधानीपूर्वक चलती है। कार द्वारा तय की गई कुल दूरी है :
(1) 36 किमी (2) 60 किमी (3) 48 किमी (4) 54 किमी
06. नीचे दिया गया ग्राफ दो कारों A और B की गति के लिए दूरी-समय ग्राफ दिखाता है। उनमें से कौन तेज चल रही है?
-
- (1) A
(2) B
(3) A और B दोनों समान गति से चल रहे हैं
(4) इनमें से कोई नहीं

07. Motion of Jupiter planet around the Sun is an example of _____ .

- (1) Circular motion (2) Motion oscillatory
(3) Rectilinear motion (4) Periodic motion

08. A fuse wire is a/an :

- (1) conductor with low melting point
(2) conductor with high melting point
(3) insulator with low melting point
(4) insulator with high melting point

09. Match Column-I and Column II :

Column-I

Column-II

- (p) Bulb (i) _____
(q) Cell (ii) $\text{---} \text{+} | \text{---} | \text{---} | \text{---} \text{---}$
(r) Battery (iii) $\text{---} \text{---} \text{---} \text{---}$
(s) Wire (iv) $\text{---} \text{+} | \text{---} \text{---}$

- (t) Open switch (v) $\text{---} \text{---} \text{---} \text{---}$
(1) (p-v), (q-iv), (r-ii), (s-i), (t-iii)
(2) (p-v), (q-ii), (r-iv), (s-i), (t-iii)
(3) (p-i), (q-ii), (r-iii), (s-iv), (t-v)
(4) (p-ii), (q-iii), (r-v), (s-i), (t-iv)

10. Which of the following is not a circuit element?

- (1) Battery (2) Voltmeter
(3) Current (4) Ammeter

11. A convex mirror always produces :

- (1) a real, inverted image of enlarged size.
(2) an erect, virtual image of enlarged size
(3) an erect, real image of diminished size
(4) an erect, virtual image of diminished size

12. David is observing his image in a plane mirror. The distance between the mirror and his image is 6 m. If he moves 2 m towards the mirror, then the distance between David and his image will be :

- (1) 4 m (2) 8 m (3) 7 m (4) 9 m

13. Small letters can not be easily read. Which one of the following lenses is mostly used for the purpose ?

- (1) Convex lens (2) Concave lens
(3) Planoconcave lens (4) Plane lens

14. Which of the following is not luminous object ?

- (1) Sun (2) Bulb (3) Moon (4) Stars

15. The electric cell has :

- (1) one terminal
(2) three terminals
(3) two terminals
(4) a number of terminals

07. सूर्य के चारों ओर बृहस्पति की गति _____ का एक उदाहरण है।

- (1) वृत्ताकार गति (2) दोलनशील गति
(3) सरलरेखीय गति (4) आवर्ती गति

08. एक फ्यूज तार है :

- (1) कम गलनांक वाला चालक
(2) उच्च गलनांक वाला चालक
(3) कम गलनांक वाला इन्सुलेटर
(4) उच्च गलनांक वाला इन्सुलेटर

09. स्तंभ-I और स्तंभ-II का मिलान करें:

स्तंभ-I

स्तंभ-II

- (p) बल्ब (i) _____
(q) सेल (ii) $\text{---} \text{+} | \text{---} | \text{---} | \text{---} \text{---}$
(r) बैटरी (iii) $\text{---} \text{---} \text{---} \text{---}$
(s) तार (iv) $\text{---} \text{+} | \text{---} \text{---}$

- (t) खुला स्विच (v) $\text{---} \text{---} \text{---} \text{---}$
(1) (p-v), (q-iv), (r-ii), (s-i), (t-iii)
(2) (p-v), (q-ii), (r-iv), (s-i), (t-iii)
(3) (p-i), (q-ii), (r-iii), (s-iv), (t-v)
(4) (p-ii), (q-iii), (r-v), (s-i), (t-iv)

10. निम्नलिखित में से कौन सा एक सर्किट का अवयव नहीं है?

- (1) बैटरी (2) बोल्टमीटर
(3) धारा (4) एमीटर

11. एक उत्तल दर्पण सदैव बनाता है :

- (1) बड़े आकार की वास्तविक, उलटी छवि।
(2) बड़े आकार की सीधी, आभासी छवि
(3) छोटे आकार की सीधी, वास्तविक छवि
(4) छोटे आकार की सीधी, आभासी छवि

12. डेविड समतल दर्पण में अपनी छवि देख रहा है। दर्पण और उसकी छवि के बीच की दूरी 6 मीटर है। यदि वह दर्पण की ओर 2 मीटर चलता है, तो डेविड और उसकी छवि के बीच की दूरी होगी:

- (1) 4 मीटर (2) 8 मीटर
(3) 7 मीटर (4) 9 मीटर

13. छोटे अक्षर आसानी से नहीं पढ़े जा सकते निम्नलिखित में से किस लेंस का उपयोग अधिकतर इस उद्देश्य के लिए किया जाता है?

- (1) उत्तल लेंस (2) अवतल लेंस
(3) समतलावतल लेंस (4) समतल लेंस

14. निम्नलिखित में से कौन सी चमकदार वस्तु नहीं है?

- (1) सूर्य (2) बल्ब (3) चंद्रमा (4) तारे

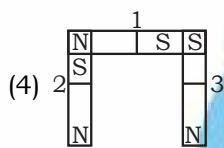
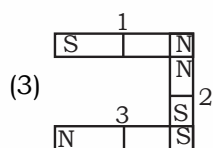
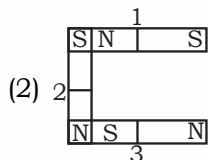
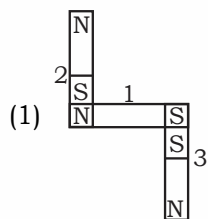
15. विद्युत सेल में होते हैं -

- (1) एक टर्मिनल
(2) तीन टर्मिनल
(3) दो टर्मिनल
(4) कई टर्मिनल

16. A moving particle always remains at the same distance from a fixed point. The moving particle is performing which type of motion.

- (1) circular (2) rotatory
(3) translatory (4) periodic

17. Choose the correct method for arranging three bar magnets.



18. Which of the following acids is present in acid rain ?

- (1) Sulphuric acid (2) Nitric acid
(3) Carbonic acid (4) All of the above

19. Acids present in fruits and vegetables are called:

- (1) organic acids (2) mineral acids
(3) weak acids (4) both '1' and '3'

20. Which of the following is correctly matched ?

- (1) Substances that turn red litmus blue — Bases
(2) Substances used for testing acids and bases — Indicators
(3) An example of neutral substance — Salt
(4) All of the above

21. Identify the correct statement.

- (1) Bases are corrosive and have sour taste.
(2) Milk of magnesia contains magnesium hydroxide.
(3) Sodium hydroxide is a weak base.
(4) Base is produced during neutralisation.

22. Calamine solution is applied on the area of ant bite. Calamine solution contains :

- (1) Na_2CO_3 (2) NaHCO_3 (3) ZnCO_3 (4) NaCl

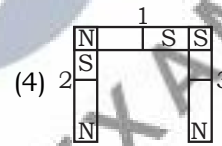
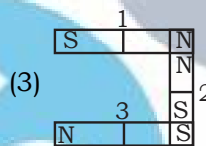
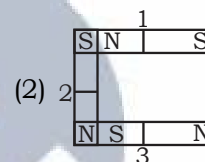
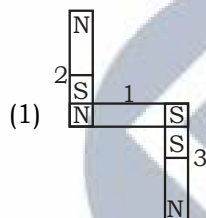
23. Which of the following is not a physical change?

- (1) Growth of a tree (2) Photosynthesis
(3) Germination of seed (4) All of the above

16. एक गतिमान कण एक निश्चित बिंदु से सदैव समान दूरी पर रहता है। गतिमान कण किस प्रकार की गति कर रहा है?

- (1) वृत्ताकार (2) घूर्णनशील
(3) अनुवादत्मक (4) आवधिक

17. तीन बार चुम्बकों को व्यवस्थित करने की सही विधि चुनें।



18. निम्नलिखित में से कौन सा अम्ल अम्लीय वर्षा में मौजूद होता है?

- (1) सल्फ्यूरिक एसिड (2) नाइट्रिक एसिड
(3) कार्बोनिक एसिड (4) उपरोक्त सभी

19. फलों एवं सब्जियों में उपस्थित अम्ल कहलाते हैं:

- (1) कार्बनिक अम्ल (2) खनिज अम्ल
(3) कमजोर अम्ल (4) '1' और '3' दोनों

20. निम्नलिखित में से कौन सा सही सुमेलित है?

- (1) वे पदार्थ जो लाल लिटमस को नीला कर देते हैं — क्षार
(2) अम्ल और क्षार के परीक्षण के लिए उपयोग किए जाने वाले पदार्थ — संकेतक
(3) उदासीन पदार्थ का उदाहरण — लवण
(4) उपरोक्त सभी

21. सही कथन पहचानें।

- (1) क्षार संक्षारक होते हैं और इनका स्वाद खट्टा होता है।
(2) मिल्क ऑफ मैग्नेशिया में मैग्नीशियम हाइड्रॉक्साइड होता है।
(3) सोडियम हाइड्रॉक्साइड एक कमजोर क्षार है।
(4) उदासीनीकरण के दौरान क्षार का निर्माण होता है।

22. चींटी के काटने वाली जगह पर कैलामाइन का घोल लगाया जाता है। कैलामाइन घोल में शामिल हैं:

- (1) Na_2CO_3 (2) NaHCO_3 (3) ZnCO_3 (4) NaCl

23. निम्नलिखित में से कौन सा भौतिक परिवर्तन नहीं है?

- (1) पेड़ की वृद्धि (2) प्रकाश संश्लेषण
(3) बीज का अंकुरण (4) उपरोक्त सभी

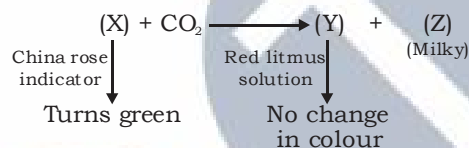
24. Which of these methods could be used to separate an insoluble solid from a soluble solid ?

- (1) Mixing the mixture with water and then filtering it. Then we could evaporate the water from the resulting filtrate.
- (2) Mixing the mixture with water and then filtering it. Then we could evaporate the sand from the resulting solid.
- (3) Mixing the mixture with oil and then filtering it. Then we could evaporate the solid out.
- (4) Both (2) and (3)

25. List of different component is given. Identify their method of separation and choose the correct option.

- (i) Tea leaves from tea
- (ii) Butter from milk
- (iii) Sand from water
- (iv) Paneer from milk
- (1) (i), (ii), (iii) and (iv) by filtration
- (2) (i), (iii) and (iv) by filtration
- (3) (ii) and (iv) by sedimentation
- (4) (i), (iii) and (iv) by churning.

26. In the given reaction :



X, Y and Z are respectively

- | X | Y | Z |
|-----------------------|----------------------|----------------------|
| (1) CaCO_3 | Ca(OH)_2 | H_2O |
| (2) Ca(OH)_2 | CaCO_3 | H_2O |
| (3) Mg(OH)_2 | H_2O | MgO |
| (4) Ca(OH)_2 | H_2O | CaCO_3 |

27. Priya prepared an indicator paper by dipping a paper strip in a solution of P. She put a few drops of an unknown solution Q (in which number of H^+ ions is less than that of OH^- ions) on this paper. She observed that the colour of paper turned yellow. Solutions P and Q could be respectively

- (1) Red litmus solution and tamarind juice
- (2) Phenolphthalein and baking soda solution
- (3) Methyl orange and lime water
- (4) Turmeric solution and lemon juice

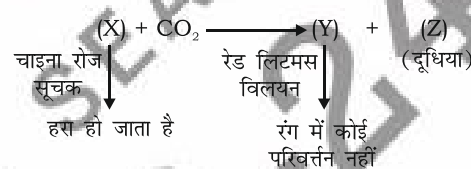
24. अघुलनशील ठोस को घुलनशील ठोस से अलग करने के लिए इनमें से किस विधि का उपयोग किया जा सकता है?

- (1) मिश्रण को पानी में मिलाकर छान लें। फिर हम परिणामी निस्पंद से पानी को वाष्पित कर सकते हैं।
- (2) मिश्रण को पानी में मिलाकर छान लें। तब हम परिणामी ठोस से रेत को वाष्पित कर सकते हैं।
- (3) मिश्रण को तेल में मिलाकर छान लें। तब हम ठोस को वाष्पित कर बाहर निकाल सकते हैं।
- (4) (2) और (3) दोनों

25. विभिन्न घटकों की सूची दी गई है। उनके पृथक्करण की विधि को पहचानें और सही विकल्प चुनें।

- (i) चाय से चायपत्ती
- (ii) दूध से मक्खन
- (iii) पानी से रेत
- (iv) दूध से पनीर
- (1) (i), (ii), (iii) और (iv) निस्पंदन द्वारा
- (2) (i), (iii) और (iv) निस्पंदन द्वारा
- (3) (ii) और (iv) अवसादन द्वारा
- (4) (i), (iii) और (iv) मंथन द्वारा।

26. दी गई प्रतिक्रिया में:



क्रमशः X, Y और Z हैं

- | X | Y | Z |
|-----------------------|----------------------|----------------------|
| (1) CaCO_3 | Ca(OH)_2 | H_2O |
| (2) Ca(OH)_2 | CaCO_3 | H_2O |
| (3) Mg(OH)_2 | H_2O | MgO |
| (4) Ca(OH)_2 | H_2O | CaCO_3 |

27. प्रिया ने एक कागज की पट्टी को P के घोल में डुबाकर एक सूचक कागज तैयार किया। उसने इस कागज पर एक अज्ञात घोल Q (जिसमें H^+ आयनों की संख्या OH^- आयनों की संख्या से कम है) की कुछ बूँदें डालीं। उसने देखा कि कागज का रंग पीला हो गया। घोल क्रमशः P और Q हो सकते हैं

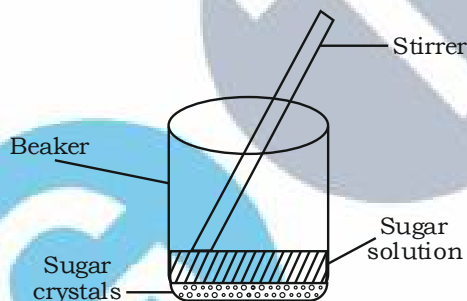
- (1) लाल लिटमस घोल और इमली का रस
- (2) फेनोल्फथेलिन और बेकिंग सोडा का घोल
- (3) मिथाइल ऑरेंज और चूना जल
- (4) हल्दी का घोल और नींबू का रस

28. Read the given statements and select the correct option.

Statement I : To neutralise the effect of a bee sting, that portion of the body is rubbed with moist baking soda.

Statement II : Baking soda contains sodium carbonate which neutralises the effect of acid injected by bee sting.

- (1) Both **Statement I** and **II** are true and **Statement II** is the correct explanation of **Statement I**.
 - (2) Both **Statement I** and **II** are true but **Statement II** is not the correct explanation of **Statement I**.
 - (3) **Statement I** is true and **Statement II** is false.
 - (4) Both **Statements I** and **II** are false.
29. Which of the following given natural process is an example of condensation process ?
- (1) Formation of rainbow
 - (2) Formation of clouds
 - (3) Blue colour of sea
 - (4) Formation of salt from sea water
30. A solution is given which is prepared by adding sugar crystals to water. The solution as shown in diagram is :



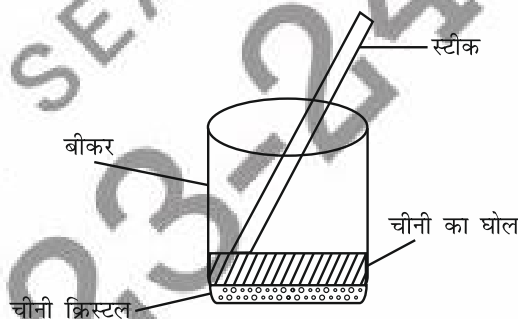
- (1) a saturated solution
- (2) an unsaturated solution
- (3) a clear solution
- (4) a supersaturated solution

28. दिए गए कथनों को पढ़ें और सही विकल्प चुनें।

कथन I : मधुमक्खी के डंक के प्रभाव को बेअसर करने के लिए, शरीर के उस हिस्से को नम बेकिंग सोडा से रगड़ा जाता है।

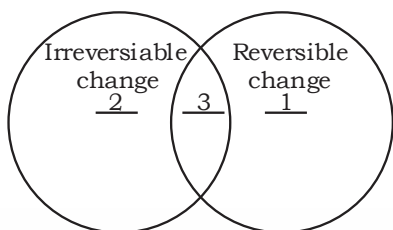
कथन II : बेकिंग सोडा में सोडियम कार्बोनेट होता है जो मधुमक्खी के डंक से निकलने वाले एसिड के प्रभाव को निष्क्रिय कर देता है।

- (1) **कथन I** और **II** दोनों सत्य हैं और **कथन II** **कथन I** की सही व्याख्या है।
 - (2) **कथन I** और **II** दोनों सत्य हैं लेकिन **कथन II** **कथन I** की सही व्याख्या नहीं है।
 - (3) **कथन I** सत्य है और **कथन II** गलत है।
 - (4) **कथन I** और **II** दोनों गलत हैं।
29. निम्नलिखित में से कौन सी प्राकृतिक प्रक्रिया संघनन प्रक्रिया का उदाहरण है?
- (1) इंद्रधनुष का निर्माण
 - (2) बादलों का बनना
 - (3) समुद्र का नीला रंग
 - (4) समुद्री जल से नमक का निर्माण
30. एक घोल दिया गया है जो पानी में चीनी के क्रिस्टल मिलाकर तैयार किया गया है। चित्र में दिखाया गया विलयन है:



- (1) एक संतृप्त विलयन
- (2) एक असंतृप्त विलयन
- (3) एक स्पष्ट विलयन
- (4) एक अतिसंतृप्त विलयन

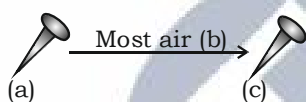
31. Study the given venn diagram carefully.



Identify 1, 2 and 3.

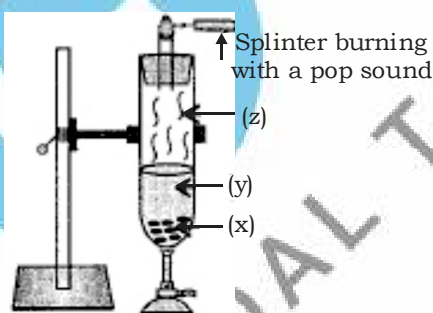
- | 1 | 2 | 3 |
|---------------------------|------------------------|-----------------------|
| (1) Melting of ice | Rusting of iron | Cutting a log of wood |
| (2) Glowing of bulb | Bursting of tyre | Crystallisation |
| (3) Stitching of garments | Burning a matchstick | Burning of a candle |
| (4) Melting of ice | Decomposition of sugar | Sublimation |

32. Fill in the blanks by observing the following chemical process as shown in the figure. The given process becomes faster when humidity is x and can be prevented by applying a coat of y, or by depositing a layer of a metal like z on iron.



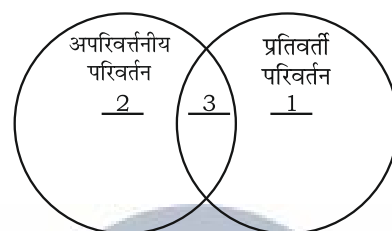
- (1) a-Mg, b-O₂, c-MgO, x-low, y-water, z-copper
 (2) a-Ca, b-CO₂, c-CaCO₃, x-high, y-oil, z-magnesium
 (3) a-Fe, b-O₂ & H₂O, c-Fe₂O₃, x-high, y-grease, z-zinc
 (4) a-Fe, b-H₂O & O₂, c-FeO, x-low, y-paint, z-zinc

33. Observe the given figure carefully and identify the substances marked as (x), (y) and (z).



- | (x) | (y) | (z) |
|---------------|-------------------|----------------|
| (1) Zinc | Water | Carbon dioxide |
| (2) Magnesium | Hydrochloric acid | Oxygen |
| (3) Magnesium | Water | Carbon dioxide |
| (4) Zinc | Hydrochloric acid | Hydrogen |

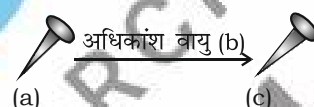
31. दिए गए वेन आरेख का ध्यानपूर्वक अध्ययन करें।



1, 2 और 3 को पहचानें.

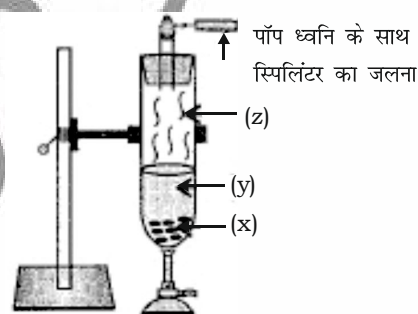
- | 1 | 2 | 3 |
|-----------------------|-----------------------|-------------------------|
| (1) बर्फ का पिघलना | लोहे में जंग लगना | लकड़ी का एक लट्ठा काटना |
| (2) बल्ब का चमकना | टायर का फटना | क्रिस्टलीकरण |
| (3) वस्त्रों की सिलाई | माचिस की तीली का जलना | मोमबत्ती का जलना |
| (4) बर्फ का पिघलना | चीनी का अपघटन | उर्ध्वपातन |

32. जैसा कि चित्र में दिखाया गया है, निम्नलिखित रासायनिक प्रक्रिया का अवलोकन करके रिक्त स्थान भरें। नमी x होने पर दी गई प्रक्रिया तेज हो जाती है और y को लेप लगाकर अथवा लोहे पर z जैसी धातु की परत जमा करके रोका जा सकता है।



- (1) a-Mg, b-O₂, c-MgO, x-कम, y-जल, z-कॉपर
 (2) a-Ca, b-CO₂, c-CaCO₃, x-उच्च, y-तेल, z-मैग्नेशियम
 (3) a-Fe, b-O₂ & H₂O, c-Fe₂O₃, x-उच्च, y-ग्रीस, z-जिंक
 (4) a-Fe, b-H₂O & O₂, c-FeO, x-कम, y-रंगना, z-जिंक

33. दिए गए चित्र को ध्यान से देखें और (x), (y) और (z) के रूप में चिह्नित पदार्थों की पहचान करें।



- | (x) | (y) | (z) |
|----------------|---------------------|------------------|
| (1) जिंक | जल | कार्बनडाइऑक्साइड |
| (2) मैग्नीशियम | हाइड्रोक्लोरिक अम्ल | ऑक्सीजन |
| (3) मैग्नीशियम | जल | कार्बनडाइऑक्साइड |
| (4) जिंक | हाइड्रोक्लोरिक अम्ल | हाइड्रोजन |

34. (i) Sun is the ultimate source of energy for all living organisms.
(ii) The nucleus is surrounded by a semi-fluid substances called cytoplasm.
(iii) The plant which traps and feeds on insects is cuscuta.
(iv) Fungi obtain their nutrition from dead and decaying matter.

How many statements are correct ?

- (1) One (2) Two (3) Three (4) Four

35. What is the product of photosynthesis ?

- (1) Glucose and Oxygen
(2) Glucose and Water
(3) Protein and oxygen
(4) Protein and carbon dioxide

36. What is the role of phloem in the plant ?

- (1) Transport of water and mineral
(2) Transport of food
(3) Synthesis of carbohydrates
(4) Absorption of water

37. Choose the correct matched pairs :

- (1) RBC — Which fight against germs that may enter our body.
(2) WBC — Which contain a red pigment called haemoglobin
(3) Pulse rate — Number of beats per minute.
(4) Veins — Carry oxygen-rich blood

38. ECG stands for :

- (1) Electrocardiogram
(2) Electriccommongram
(3) Electriccoronarygraph
(4) Electrocoronarygram

39. Match the Columns :

Column - I

- (a) Budding
(b) Eye
(c) Fragmentation
(d) Spores

Column - II

- (i) Yeast
(ii) Potato
(iii) *Spirogyra*
(iv) Bread mould

- (1) (a-i), (b-ii), (c-iii), (d-iv)
(2) (a-i), (b-ii), (c-iv), (d-iii)
(3) (a-ii), (b-i), (c-iii), (d-iv)
(4) (a-ii), (b-i), (c-iv), (d-iii)

40. In which plant, roots can give rise to new plants ?

- (1) Ginger (2) *Bryophyllum*
(3) Potato (4) Dahlia

34. (i) सूर्य सभी जीवित जीवों के लिए ऊर्जा का अंतिम स्रोत है।
(ii) केन्द्रक अर्ध-तरल पदार्थ से घिरा होता है जिसे साइटोप्लाज्म कहते हैं।
(iii) कुस्कटा वह पौधा है जो कीड़ों को फँसाता है और खाता है।
(iv) कवक मृत और सड़ने वाले पदार्थ से अपना पोषण प्राप्त करते हैं।

कितने कथन सही हैं?

- (1) एक (2) दो (3) तीन (4) चार

35. प्रकाश संश्लेषण का उत्पाद क्या है ?

- (1) ग्लूकोज और ऑक्सीजन
(2) ग्लूकोज और पानी
(3) प्रोटीन और ऑक्सीजन
(4) प्रोटीन और कार्बन डाइऑक्साइड

36. पौधे में फ्लोएम की क्या भूमिका है?

- (1) जल एवं खनिज का परिवहन
(2) भोजन का परिवहन
(3) कार्बोहाइड्रेट का संश्लेषण
(4) जल का अवशोषण

37. सही सुमेलित जोड़े का चयन करें:

- (1) RBC — जो हमारे शरीर में प्रवेश करने वाले कीटाणुओं से लड़ते हैं।
(2) WBC — जिसमें हीमोग्लोबिन नामक लाल रंगद्रव्य होता है
(3) नाड़ी दर — प्रति मिनट बीट्स की संख्या।
(4) शिराएँ — ऑक्सीजन युक्त रक्त ले जाती हैं

38. ईसीजी का फुल फॉर्म है :

- (1) इलेक्ट्रोकार्डियोग्राम
(2) इलेक्ट्रिकॉमनोग्राम
(3) इलेक्ट्रिककोरोनरीग्राफ
(4) इलेक्ट्रोकोरोनरीग्राफ

39. स्तम्भों का मिलान करें:

स्तम्भ-I

- (a) मुकुलन
(b) आँख
(c) विखंडन
(d) बीजाणु

स्तम्भ-II

- (i) यीस्ट
(ii) आलू
(iii) *स्पाइरोगाइरा*
(iv) ब्रेड मोल्ड

- (1) (a-i), (b-ii), (c-iii), (d-iv)
(2) (a-i), (b-ii), (c-iv), (d-iii)
(3) (a-ii), (b-i), (c-iii), (d-iv)
(4) (a-ii), (b-i), (c-iv), (d-iii)

40. किन पौधों में जड़ें नये पौधों को जन्म दे सकती हैं?

- (1) अदरक (2) *ब्रायोफायलम*
(3) आलू (4) डाहलिया

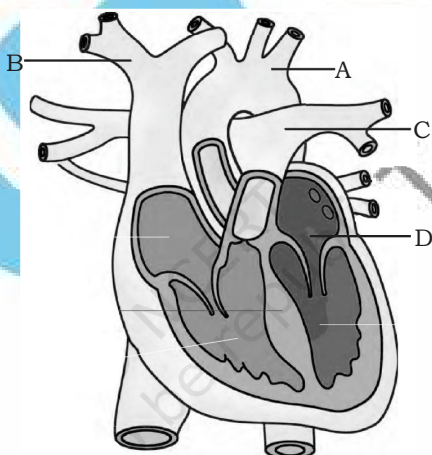
41. Bar screens in wastewater treatment help to remove which type of object :
- (1) Rags, sticks and plastic packets
 - (2) Sand, grit and pebbles
 - (3) Microorganism
 - (4) Oil and soaps

42. The false feet of *Amoeba* are used for :
- (1) Movement
 - (2) Exchange of gases
 - (3) Capture of food and movement
 - (4) All of the above

Direction (43-44) : Read the following passage and give the answer of following questions.

“Plants are classified on the basis of differences in their height, stems and branches. Branches grow in some plants close to the ground and in some plants higher up on the stems”.

43. On the basis of height and other characteristics a rose plant is classified as :
- (1) Herb
 - (2) Shrub
 - (3) Tree
 - (4) None of the above
44. A plant has green and tender stem. The plant is most likely to belong to which category ?
- (1) Herb
 - (2) Shrub
 - (3) Tree
 - (4) Can't predict
45. Which of the following organisms move with the help of muscular foot ?
- (1) Snails
 - (2) Earthworm
 - (3) Cockroach
 - (4) All of the above
46. Choose the correct labelling in the given figure.



- (1) A – Vena cava
- (2) B – Aorta
- (3) C – Pulmonary artery
- (4) D – Left ventricle

41. अपशिष्ट जल उपचार में बार स्क्रीन किस प्रकार की वस्तु को हटाने में मदद करती हैं:

- (1) चिथड़े, लकड़ियाँ और प्लास्टिक के पैकेट
- (2) रेत, कण और कंकड़
- (3) सूक्ष्मजीव
- (4) तेल और साबुन

42. अमीबा के नकली पैरों का उपयोग किया जाता है:

- (1) चलने में
- (2) गैसों का आदान-प्रदान में
- (3) भोजन और गति करने में
- (4) उपरोक्त सभी

निर्देश (43-44) : निम्नलिखित गद्यांश को पढ़ें और निम्नलिखित प्रश्नों के उत्तर दें।

“पौधों को उनकी ऊँचाई, तने और शाखाओं में अंतर के आधार पर वर्गीकृत किया जाता है। कुछ पौधों में शाखाएँ जमीन के करीब और कुछ पौधों में तने के ऊपर उगती हैं।”

43. ऊँचाई और अन्य विशेषताओं के आधार पर गुलाब के पौधे को इस प्रकार वर्गीकृत किया गया है:

- (1) जड़ी-बूटी
- (2) झाड़ी
- (3) पेड़
- (4) उपरोक्त में से कोई नहीं

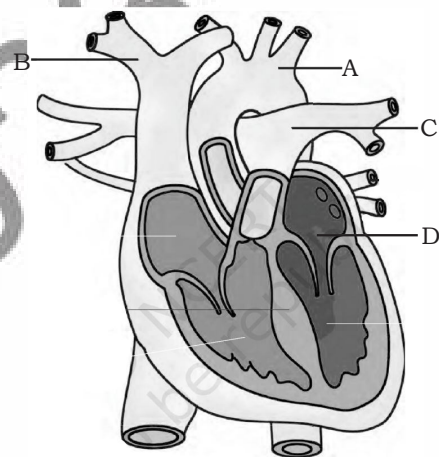
44. एक पौधे का तना हरा एवं कोमल होता है। पौधे के किस श्रेणी से संबंधित होने की सबसे अधिक संभावना है?

- (1) जड़ी-बूटी
- (2) झाड़ी
- (3) वृक्ष
- (4) नहीं कह सकते









45. निम्नलिखित में से कौन सा जीव पेशीय पैर की सहायता से चलता है?

- (1) घोंघा
- (2) केंचुआ
- (3) कॉकरोच
- (4) उपरोक्त सभी

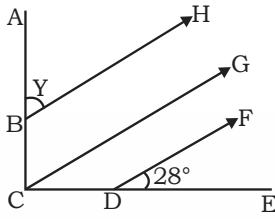
46. दिए गए चित्र में सही लेबलिंग चुनें।



- (1) A – वेना कावा
- (2) B – महाधमनी
- (3) C – फुफ्फुसीय धमनी
- (4) D – दायीं निलय

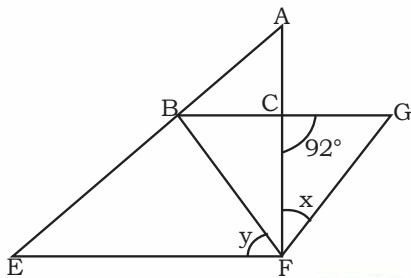
47. In which year the government of India has initiated "Swachh Bharat Mission" ?
 (1) 2014 (2) 2015 (3) 2016 (4) 2020
48. *Salmonella paratyphi* caused :
 (1) Typhoid (2) Cholera
 (3) Dysentery (4) None of the above
49. Fish excrete waste substances such as _____ which directly dissolve in water.
 (1) Uric acid (2) Urea
 (3) Ammonia (4) All of the above
50. Which one of the following has a different type of joint than others ?
 (1) Knee (2) Elbow
 (3) Shoulder (4) Finger
51. Evaluate : $\frac{(-16) \div [(-13) + (-3)]}{(-60) \div (-60)}$
 (1) 2 (2) -1 (3) 1 (4) -2
52. If a and b are integers and $a \neq b$, then which of the following is INCORRECT ?
 (1) $a + b = b + a$ (2) $a - b = b - a$
 (3) $a + 0 = 0 + a = a$ (4) $a - 0 = a \neq 0 - a$
53. If we multiply a fraction by itself, the fraction thus obtained is $\frac{16}{81}$. The original fraction is :
 (1) $\frac{8}{27}$ (2) $2\frac{2}{3}$ (3) $1\frac{1}{3}$ (4) $\frac{4}{9}$
54. Pictorial representation of $3 \times \frac{2}{3}$ is :
 (1)  (2) 
 (3)  (4) 
55. If the mean of 6, 8, 5, x and 4 is 7, then the value of x is :
 (1) 11 (2) 12 (3) 13 (4) 14
56. The median value of the given data is _____.
 98, 75, 96, 180, 270, 102, 94, 100, 610, 200, 75, 80
 (1) 100 (2) 98 (3) 97 (4) 99
57. Sum of two numbers is 45. One is twice the other.
 (a) If smaller number is l , find the other number.
 (b) Find the equation formed.
 (c) Find the numbers.
- | (a) | (b) | (c) |
|-------------|--------------------|--------|
| (1) $2l$ | $l + 2l = 45$ | 10, 35 |
| (2) $2l$ | $l + 2l = 45$ | 15, 30 |
| (3) $l + 2$ | $45 + l + 2 = l$ | 15, 30 |
| (4) $l/2$ | $45 + l/2 - l = 0$ | 25, 20 |
47. भारत सरकार ने किस वर्ष स्वच्छ भारत मिशन शुरू किया है?
 (1) 2014 (2) 2015 (3) 2016 (4) 2020
48. साल्मोनेला पैराटाइफी के कारण होता है -
 (1) टाइफाइड (2) हैजा
 (3) पेचिश (4) उपरोक्त में से कोई नहीं
49. मछली _____ जैसे अपशिष्ट पदार्थ उत्सर्जित करती है जो सीधे पानी में घुल जाते हैं।
 (1) यूरिक एसिड (2) यूरिया
 (3) अमोनिया (4) उपरोक्त सभी
50. निम्नलिखित में से किसमें दूसरों की तुलना में भिन्न प्रकार का जोड़ है?
 (1) घुटना (2) कोहनी
 (3) कंधा (4) अंगुली
51. मूल्यांकन करें $\frac{(-16) \div [(-13) + (-3)]}{(-60) \div (-60)}$:
 (1) 2 (2) -1 (3) 1 (4) -2
52. यदि a और b पूर्णांक हैं और $a \neq b$, है, तो निम्नलिखित में से कौन सा गलत है?
 (1) $a + b = b + a$ (2) $a - b = b - a$
 (3) $a + 0 = 0 + a = a$ (4) $a - 0 = a \neq 0 - a$
53. यदि हम किसी भिन्न को उसी से गुणा करें, तो इस प्रकार प्राप्त भिन्न $\frac{16}{81}$ है। मूल भिन्न है:
 (1) $\frac{8}{27}$ (2) $2\frac{2}{3}$ (3) $1\frac{1}{3}$ (4) $\frac{4}{9}$
54. $3 \times \frac{2}{3}$ का सचित्र प्रतिनिधित्व है:
 (1)  (2) 
 (3)  (4) 
55. यदि 6, 8, 5, x और 4 का माध्य 7 है, तो x का मान है:
 (1) 11 (2) 12 (3) 13 (4) 14
56. दिए गए डेटा का माध्य मान _____ है।
 98, 75, 96, 180, 270, 102, 94, 100, 610, 200, 75, 80
 (1) 100 (2) 98 (3) 97 (4) 99
57. दो संख्याओं का योग 45 है। एक दूसरी से दोगुनी है।
 (a) यदि छोटी संख्या l है, तो दूसरी संख्या ज्ञात करें
 (b) समीकरणीय रूप ज्ञात करें
 (c) संख्याएं ज्ञात करें
- | (a) | (b) | (c) |
|-------------|--------------------|--------|
| (1) $2l$ | $l + 2l = 45$ | 10, 35 |
| (2) $2l$ | $l + 2l = 45$ | 15, 30 |
| (3) $l + 2$ | $45 + l + 2 = l$ | 15, 30 |
| (4) $l/2$ | $45 + l/2 - l = 0$ | 25, 20 |

58. In the figure (not drawn to scale), ABC and CDE are straight lines, $\angle ACE$ is a right angle, $DF \parallel CG \parallel BH$. Find $\angle Y$.



- (1) 65° (2) 73° (3) 62° (4) 60°

59. In the figure (not drawn to scale), EFA is a right-angled triangle with $\angle EFA = 90^\circ$ and FGB is an equilateral triangle, find $y - 2x$.



- (1) 2° (2) 8° (3) 17° (4) 20°

60. $\frac{25\% \text{ of } 50\% \text{ of } 100\%}{25 \text{ of } 100 \times 50\% \text{ of } 100}$ is equal to _____.

- (1) 0.0001% (2) 0.1% (3) 0.01% (4) 1%

61. A school has 560 students. The number of girls is $14\frac{2}{7}\%$ of the number of boys. How many girls are there in the school?

- (1) 100 (2) 80 (3) 49 (4) 70

62. Express 54 m as a percentage of 1 km 80 m.

- (1) $3\frac{5}{7}\%$ (2) 3% (3) $37\frac{1}{7}\%$ (4) 50%

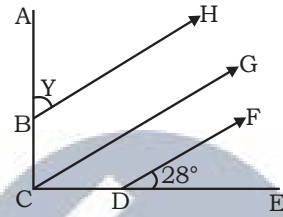
63. If $\frac{x}{y} = \frac{9}{8}$, then the value of $\left(\frac{6}{7} + \frac{y-x}{y+x}\right)$ equals :

- (1) $\frac{9}{119}$ (2) $\frac{95}{119}$ (3) $\frac{19}{119}$ (4) $1\frac{9}{119}$

64. Divide the sum of $\frac{5}{12}$ and $\frac{-17}{24}$ by the product of $\frac{2}{5}$ and $\frac{7}{4}$. What is the result?

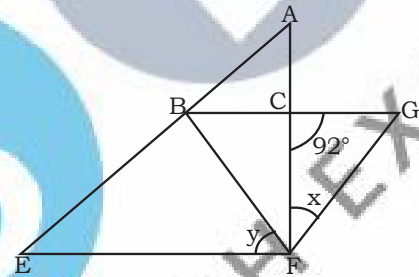
- (1) $\frac{-8}{37}$ (2) $\frac{-5}{12}$ (3) $\frac{6}{31}$ (4) $\frac{3}{12}$

58. चित्र में (पैमाने पर नहीं खींचा गया), ABC और CDE सीधी रेखाएं हैं, $\angle ACE$ एक समकोण है, $DF \parallel CG \parallel BH$ है। $\angle Y$ ज्ञात करें।



- (1) 65° (2) 73° (3) 62° (4) 60°

59. चित्र में (पैमाने पर नहीं), EFA एक समकोण त्रिभुज है जिसमें $\angle EFA = 90^\circ$ तथा FGB एक समबाहु त्रिभुज है तो $y - 2x$ का मान ज्ञात कीजिए।



- (1) 2° (2) 8° (3) 17° (4) 20°

60. $\frac{25\% \text{ का } 50\% \text{ का } 100\%}{25 \text{ का } 100 \times 50\% \text{ का } 100}$ के बराबर _____ है।

- (1) 0.0001% (2) 0.1% (3) 0.01% (4) 1%

61. एक स्कूल में 560 छात्र हैं। लड़कियों की संख्या लड़कों की संख्या से $14\frac{2}{7}\%$ अधिक है। तो स्कूल में कितनी लड़कियाँ हैं?

- (1) 100 (2) 80 (3) 49 (4) 70

62. 54 मीटर को 1 किमी 80 मीटर के प्रतिशत के रूप में व्यक्त करें।

- (1) $3\frac{5}{7}\%$ (2) 3% (3) $37\frac{1}{7}\%$ (4) 50%

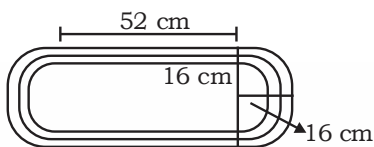
63. यदि $\frac{x}{y} = \frac{9}{8}$, तो $\left(\frac{6}{7} + \frac{y-x}{y+x}\right)$ का मान बराबर है :

- (1) $\frac{9}{119}$ (2) $\frac{95}{119}$ (3) $\frac{19}{119}$ (4) $1\frac{9}{119}$

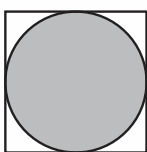
64. $\frac{5}{12}$ और $\frac{-17}{24}$ के योग को $\frac{2}{5}$ और $\frac{7}{4}$ के गुणनफल से विभाजित करने पर इसका परिणाम होगा।

- (1) $\frac{-8}{37}$ (2) $\frac{-5}{12}$ (3) $\frac{6}{31}$ (4) $\frac{3}{12}$

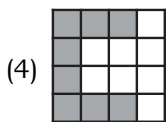
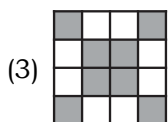
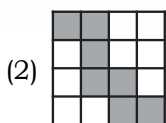
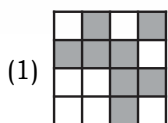
65. Ishika has designed a small oval race track for her remote control car. Her design is shown in the figure. What is the total distance around the track? Round your answer to the nearest whole number.



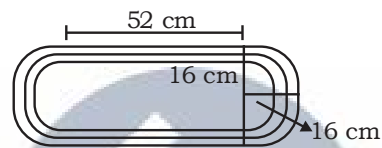
- (1) 205 cm (2) 305 cm (3) 100 cm (4) 245 cm
66. Find the circumference of the circle that is within a square if the area of the square is 81 cm^2 . (Take $\pi = \frac{22}{7}$)



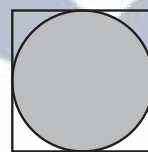
- (1) $7\frac{2}{7} \text{ cm}$ (2) $14\frac{2}{7} \text{ cm}$
- (3) $28\frac{2}{7} \text{ cm}$ (4) $63\frac{9}{14} \text{ cm}$
67. If $l = -1$ and $m = 2$, then the value of $4l^2 + 9m^2 + 2lm - 9l^2m$ is ____.
- (1) 39 (2) 24 (3) 18 (4) 36
68. A vacuum cleaner set costs ₹ 154.25 k. Additional pipe costs ₹ 15.2 k. What is the total cost of 3 vacuum cleaner sets and 5 additional pipes?
- (1) ₹ 400 k (2) ₹ 530.75 k
- (3) ₹ 538.75 k (4) ₹ 600 k
69. The value of $\frac{6^{12} \times (35)^{28} \times (15)^{16}}{(14)^{12} \times (21)^{11} \times 5^{28}}$ is ____.
- (1) $2^6 \times 3^{16} \times 5^{12}$ (2) $3^{17} \times 5^{16} \times 7^5$
- (3) $2^6 \times 5^{16} \times 7^{12}$ (4) $2^7 \times 3^{17} \times 7^5$
70. The length of the sides of a triangle are 5 m, 1.2 decametre and 130 dm. Then its area is ____.
- (1) 24 m^2 (2) 30 m^2 (3) 48 m^2 (4) 40 m^2
71. Which of the following figures does not have a line of symmetry?



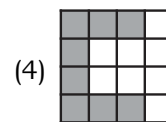
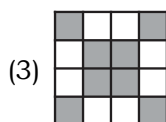
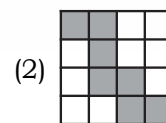
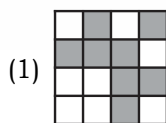
65. इशिका ने अपनी रिमोट कंट्रोल कार के लिए एक छोटा अंडाकार रेस ट्रैक डिजाइन किया है। उसका डिजाइन चित्र में दिखाया गया है। ट्रैक के चारों ओर कुल दूरी कितनी है? अपने उत्तर को निकटतम पूर्ण संख्या में लिखें।



- (1) 205 cm (2) 305 cm (3) 100 cm (4) 245 cm
66. एक वर्ग के भीतर मौजूद वृत्त की परिधि ज्ञात कीजिए। यदि वर्ग का क्षेत्रफल 81 cm^2 है। ($\pi = \frac{22}{7}$ लीजिए)



- (1) $7\frac{2}{7} \text{ cm}$ (2) $14\frac{2}{7} \text{ cm}$
- (3) $28\frac{2}{7} \text{ cm}$ (4) $63\frac{9}{14} \text{ cm}$
67. यदि $l = -1$ और $m = 2$ है, तो $4l^2 + 9m^2 + 2lm - 9l^2m$ का मान ____ है।
- (1) 39 (2) 24 (3) 18 (4) 36
68. एक वैक्यूम क्लीनर सेट की कीमत 154.25 हजार रुपये है। अतिरिक्त पाइप का लागत 15.2 हजार की रुपये है। 3 वैक्यूम क्लीनर सेट और 5 अतिरिक्त पाइप का कुल लागत कितना है :
- (1) ₹ 400 हजार (2) ₹ 530.75 हजार
- (3) ₹ 538.75 हजार (4) ₹ 600 हजार
69. $\frac{6^{12} \times (35)^{28} \times (15)^{16}}{(14)^{12} \times (21)^{11} \times 5^{28}}$ का मान ____ है।
- (1) $2^6 \times 3^{16} \times 5^{12}$ (2) $3^{17} \times 5^{16} \times 7^5$
- (3) $2^6 \times 5^{16} \times 7^{12}$ (4) $2^7 \times 3^{17} \times 7^5$
70. एक त्रिभुज की भुजाओं की लंबाई 5 मीटर, 1.2 डेकामीटर और 130 डेसीमीटर है। तो इसका क्षेत्रफल ____ है।
- (1) 24 मी^2 (2) 30 मी^2 (3) 48 मी^2 (4) 40 मी^2
71. निम्नलिखित में से किस आकृति में सममिति रेखा नहीं है?



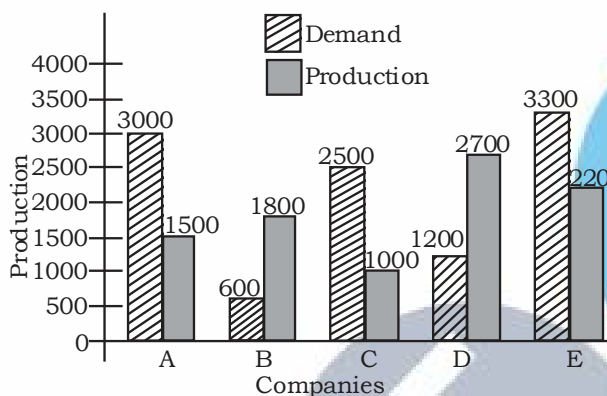
72. Which of the following is arranged in ascending order ?

- (1) $\frac{-7}{4}, \frac{-5}{8}, \frac{-2}{3}, \frac{-3}{6}$ (2) $\frac{-2}{3}, \frac{-7}{4}, \frac{-5}{8}, \frac{-3}{6}$
 (3) $\frac{-7}{4}, \frac{-2}{3}, \frac{-5}{8}, \frac{-3}{6}$ (4) $\frac{-7}{4}, \frac{-2}{3}, \frac{-3}{6}, \frac{-5}{8}$

73. A 34 m long ladder reached a window 16 m from the ground on placing it against a wall. Find the distance of the foot of the ladder from the wall.

- (1) 40 m (2) 30 m (3) 50 m (4) 10 m

74. The given bar graph shows the demand and production of colour T.V.s of five companies.



What is the difference between average demand and average production of the five companies taken together ?

- (1) 1400 (2) 400 (3) 280 (4) 138

75. Ram's father's age is 3 years more than two times Ram's age. Ram's father is 45 years old. Form an equation to find Ram's age.

- (1) $2x + 3 = 45$ (2) $3x + 2 = 45$
 (3) $6x + 3 = 45$ (4) $5x + 1 = 45$

76. When 40257 divided by 213, the quotient is 189, and remainder zero. What will be the quotient when 40.257 is divided by 0.0189 ?

- (1) 21300 (2) 213 (3) 1890 (4) 2130

77. The simple algebraic expression of $4st(s-t) - 6s^2(t-t^2) - 3t^2(2s^2-s) + 2st(s-t)$ is _____.

- (1) $-st^2$ (2) $-2st^2$ (3) $-3st^2$ (4) $-4st^2$

78. The mean of 5 numbers is 20. If one number is excluded, mean of the remaining numbers becomes 23, then the excluded number is _____.

- (1) 4 (2) 92 (3) 100 (4) 8

79. In a triangle ABC, $\angle A = 90^\circ$ and D is the mid-point of AC. The value of $BC^2 - BD^2$ is equal to :

- (1) AD^2 (2) $2AD^2$ (3) $3AD^2$ (4) $4AD^2$

72. निम्नलिखित में से किसे आरोही क्रम में व्यवस्थित किया गया है?

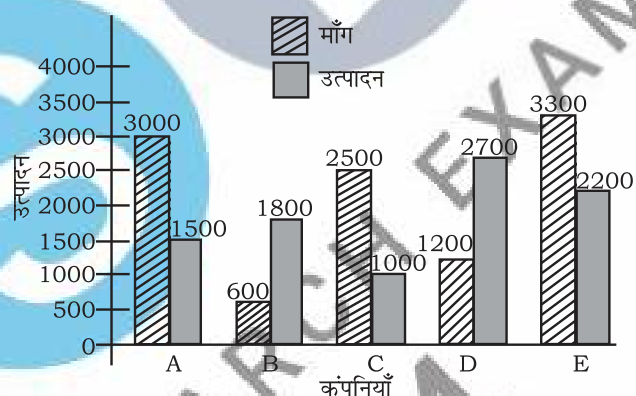
- (1) $\frac{-7}{4}, \frac{-5}{8}, \frac{-2}{3}, \frac{-3}{6}$ (2) $\frac{-2}{3}, \frac{-7}{4}, \frac{-5}{8}, \frac{-3}{6}$

- (3) $\frac{-7}{4}, \frac{-2}{3}, \frac{-5}{8}, \frac{-3}{6}$ (4) $\frac{-7}{4}, \frac{-2}{3}, \frac{-3}{6}, \frac{-5}{8}$

73. 34 मीटर लंबी एक सीढ़ी दीवार के सामने रखने पर जमीन से 16 मीटर ऊपर एक खिड़की तक पहुंच गई दीवार से सीढ़ी के पाद की दूरी ज्ञात कीजिये।

- (1) 40 मीटर (2) 30 मीटर (3) 50 मीटर (4) 10 मीटर

74. दिया गया बार ग्राफ पांच कंपनियों के रंगीन टीवी की मांग और उत्पादन को दर्शाता है।



पांचों कंपनियों की औसत मांग और औसत उत्पादन के बीच कितना अंतर है?

- (1) 1400 (2) 400 (3) 280 (4) 138

75. राम के पिता की आयु, राम की आयु की दो गुनी से 3 वर्ष अधिक है। राम के पिता 45 वर्ष के हैं। राम की आयु ज्ञात करने के लिए एक समीकरण बनाइये।

- (1) $2x + 3 = 45$ (2) $3x + 2 = 45$
 (3) $6x + 3 = 45$ (4) $5x + 1 = 45$

76. जब 40257 को 213 से विभाजित किया जाता है, तो भागफल 189 होता है, तथा शेष शून्य बचता है। जब 40.257 को 0.0189 से विभाजित किया जाता है, तो भागफल क्या होगा?

- (1) 21300 (2) 213 (3) 1890 (4) 2130

77. सरल बीजगणितीय अभिव्यक्ति $4st(s-t) - 6s^2(t-t^2) - 3t^2(2s^2-s) + 2st(s-t)$ का मान है :

- (1) $-st^2$ (2) $-2st^2$ (3) $-3st^2$ (4) $-4st^2$

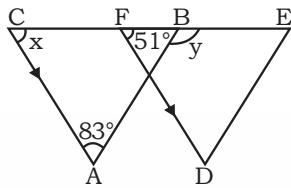
78. 5 संख्याओं का माध्य 20 है। यदि एक संख्या हटा दी जाए, तो शेष संख्याओं का माध्य 23 हो जाता है, तो निकाली गई संख्या _____ है।

- (1) 4 (2) 92 (3) 100 (4) 8

79. त्रिभुज ABC में, $\angle A = 90^\circ$ और D का मध्य-बिंदु AC है। तो $BC^2 - BD^2$ का मान बराबर है:

- (1) AD^2 (2) $2AD^2$ (3) $3AD^2$ (4) $4AD^2$

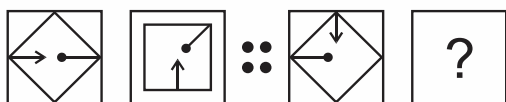
80. In the figure (not drawn to scale), ABC and DEF are two triangles, CA is parallel to FD and CFBE is a straight line. Find the value of $x + y$.



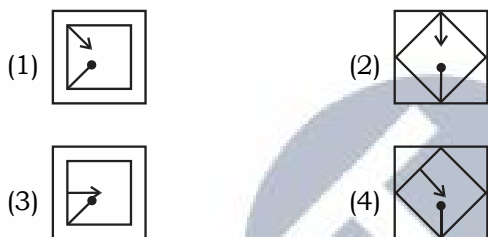
- (1) 185° (2) 134°
(3) 148° (4) 176°

81. Complete the second pair in the same way as the first pair.

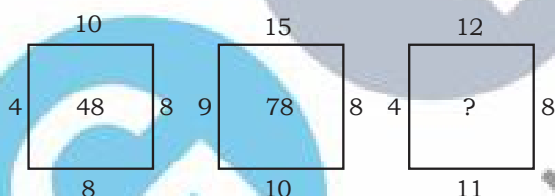
Problem Figure



Answer Figure



82. Find the number that will replace the questions mark.



- (1) 88 (2) 100 (3) 32 (4) 132

83. Choose the word that completes the second pair, in the same way as the first pair.

Magazine : Editor :: Drama : ?

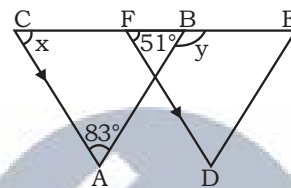
- (1) Director (2) Player
(3) Manager (4) Actor

84. Find the next/missing term in the following series.

A, CD, GHI, ?, UVWXY

- (1) LMNO (2) MNOL
(3) NOPQ (4) MNOP

80. आकृति में (पैमाने पर नहीं खींची गई), ABC और DEF दो त्रिभुज हैं, CA के समानांतर FD है और CFBE एक सीधी रेखा है, तो $x + y$ का मान ज्ञात कीजिये।



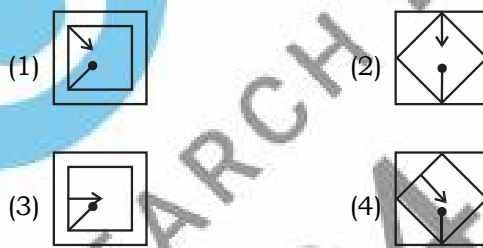
- (1) 185° (2) 134°
(3) 148° (4) 176°

81. दूसरे जोड़े को भी पहले जोड़े की तरह ही पूरा करें।

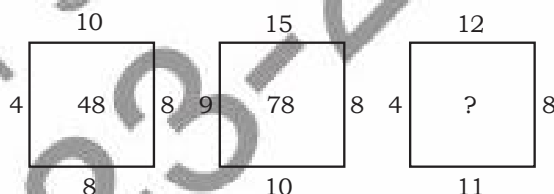
प्रश्न चित्र



उत्तर चित्र



82. वह संख्या ज्ञात कीजिये जो प्रश्न चिह्न का स्थान लेगी।



- (1) 88 (2) 100 (3) 32 (4) 132

83. वह शब्द चुनें जो पहली जोड़ी की तरह ही दूसरी जोड़ी को पूरा करता है।

पत्रिका : संपादक :: नाटक : ?

- (1) निदेशक (2) खिलाड़ी
(3) मैनेजर (4) अभिनेता

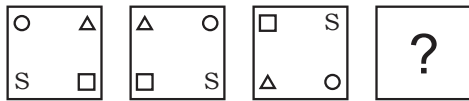
84. निम्नलिखित श्रृंखला में अगला/लुप्त पद ज्ञात कीजिए।

A, CD, GHI, ?, UVWXY

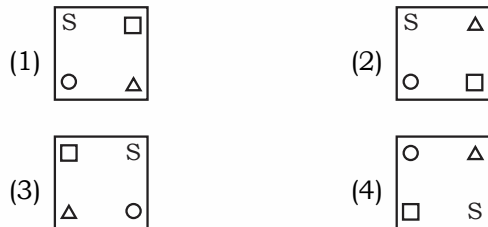
- (1) LMNO (2) MNOL
(3) NOPQ (4) MNOP

85. Choose the figure which will complete the following series.

Problem Figure



Answer Figure



86. Which of the following interchange of signs would make the given equation correct ?

$$5 + 3 \times 8 - 12 \div 4 = 3$$

(1) + and ÷ (2) + and - (3) - and ÷ (4) + and ×

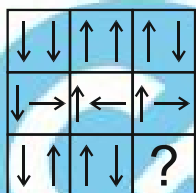
87. How many letters are there between 8th letter from left and 7th letter from right in the English alphabet ?

(1) 7 (2) 11 (3) 8 (4) 9

88. Choose the figure which is different from others.



89. Select a figure from the given four alternatives, which when placed in the blank space of problem figure would complete the pattern.



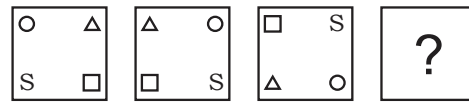
90. In the following question, arrange the given words in a meaningful sequence and then choose the most appropriate sequence from the options given below in the each questions.

1. Village 2. State 3. World
4. Country 5. District

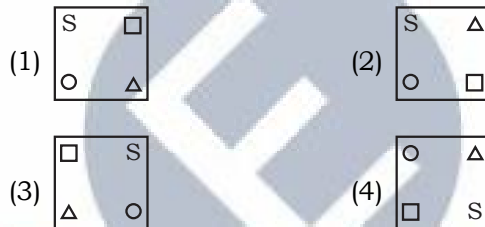
(1) 1, 5, 3, 4, 2 (2) 1, 5, 2, 4, 3
(3) 1, 5, 3, 2, 4 (4) 1, 2, 5, 4, 3

85. वह आकृति चुनें जो निम्नलिखित श्रृंखला को पूरा करेगी।

प्रश्न चित्र



उत्तर चित्र



86. निम्नलिखित में से कौन सा चिन्हों का आदान-प्रदान दिए गए समीकरण को सही बना देगा?

$$5 + 3 \times 8 - 12 \div 4 = 3$$

(1) + और ÷ (2) + और - (3) - और ÷ (4) + और ×

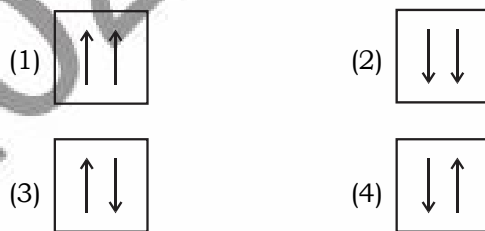
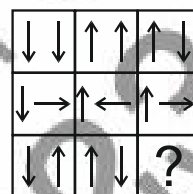
87. अंग्रेजी वर्णमाला में बाएं से 8वें अक्षर और दाएं से 7वें अक्षर के बीच कितने अक्षर हैं?

(1) 7 (2) 11 (3) 8 (4) 9

88. वह आकृति चुनें जो दूसरों से भिन्न हो।



89. दिए गए चार विकल्पों में से एक आकृति का चयन करें, जिसे समस्या आकृति के रिक्त स्थान पर रखने पर पैटर्न पूरा हो जाएगा।

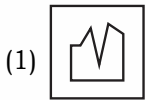


90. निम्नलिखित प्रश्न में दिए गए शब्दों को सार्थक क्रम में व्यवस्थित करें और फिर प्रत्येक प्रश्न में नीचे दिए गए विकल्पों में से सबसे उपयुक्त अनुक्रम चुनें।

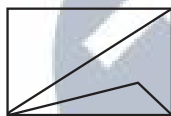
1. गांव 2. राज्य 3. विश्व
4. देश 5. जिला

(1) 1, 5, 3, 4, 2 (2) 1, 5, 2, 4, 3
(3) 1, 5, 3, 2, 4 (4) 1, 2, 5, 4, 3

91. Sachin is ranked 17th from the left in a row of 40 students. What is his rank from the right ?
 (1) 23rd (2) 24th (3) 20th (4) 25th
92. Select a figure from the given four options which fits exactly into figure (X) to form a complete square.

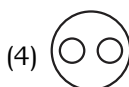


93. In 'NEUROTIC' can be written as 'TICRONEU', then how can 'PSYCHOTIC' be written in that code ?
 (1) TICOCHPSY (2) TICCHOPSY
 (3) ICCOHPSYT (4) TICHCOPSY
94. Count the number of straight lines in the given figure.

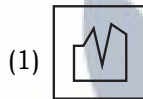


- (1) 6 (2) 5 (3) 4 (4) 7

95. Amit walks 20 metres towards East. Turning to the right he walks 50 metres, then turning left he walks 20 metres, then turning left he walks 40 metres and stops. In what direction is he with respect to his starting point?
 (1) South (2) West
 (3) North (4) East
96. Identify the diagram that best represent the relationship among classes given.
 Mammal, Dog, Bat



91. छात्रों की एक पंक्ति में सचिन बाएं से 17वें स्थान पर हैं। दाईं ओर से वह किस स्थान पर है।
 (1) 23वाँ (2) 24वाँ (3) 20वाँ (4) 25वाँ
92. दिए गए चार विकल्पों में से एक आकृति का चयन करें जो पूर्ण वर्ग बनाने के लिए आकृति (X) में बिल्कुल फिट बैठती है।

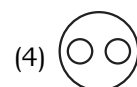


93. 'NEUROTIC' को 'TICRONEU', के रूप में लिखा जा सकता है, तो 'PSYCHOTIC' को उस कोड में कैसे लिखा जा सकता है?
 (1) TICOCHPSY (2) TICCHOPSY
 (3) ICCOHPSYT (4) TICHCOPSY
94. दी गई आकृति में सीधी रेखाओं की संख्या गिनें।

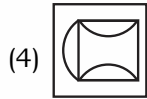
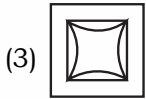
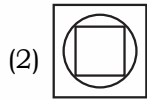
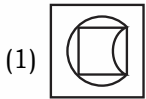
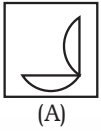


- (1) 6 (2) 5 (3) 4 (4) 7

95. अमित पूर्व की ओर 20 मीटर चलता है। दाईं ओर मुड़कर वह 50 मीटर चलता है, फिर बाईं ओर मुड़कर वह 20 मीटर चलता है, फिर बाईं ओर मुड़कर वह 80 मीटर चलता है, फिर बाईं ओर मुड़कर वह 40 मीटर चलता है और रुक जाता है। वह अपने शुरूआती बिंदु के संबंध में किस दिशा में है?
 (1) दक्षिण (2) पश्चिम
 (3) उत्तर (4) पूर्व
96. उस आरेख को पहचानें जो दिए गए वर्गों के बीच संबंध को सबसे अच्छा दर्शाता है।
 स्तनपायी, कुत्ता, चमगादड़



97. Figure (A) is embedded in any one of the four alternative figures (1), (2), (3) and (4). Find the alternative which contains figure (A) as its part.

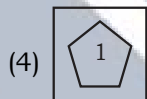
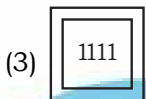
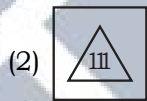
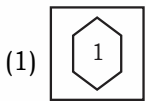
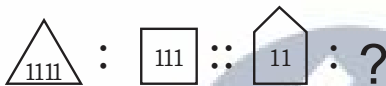


98. If '%' means '×', '×' means '÷', '+' means '-' and '÷' means '+' then

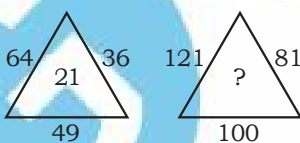
$$258 \times 6 + 10\% 3 \div 3 = ?$$

- (1) 10 (2) 12 (3) 18 (4) 16

99. Find out the correct alternative and write its number against the corresponding questions on your answer sheet.

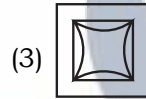
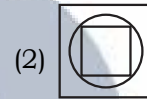
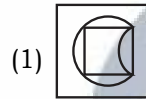
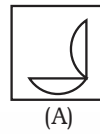


100. Find the missing character the following figures.



- (1) 40 (2) 30 (3) 20 (4) 10

97. आकृति (A) चार वैकल्पिक आकृतियों (1), (2), (3) और (4) में से किसी एक में अंतर्निहित है। वह विकल्प ज्ञात कीजिए जिसमें आकृति(A) भाग के रूप में शामिल है।

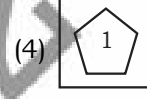
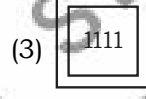
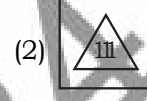
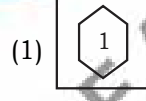
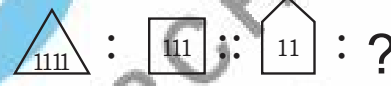


98. यदि '%' का अर्थ '×', '×' का अर्थ '÷', '+' का अर्थ '-' और '÷' का अर्थ '+' है तो

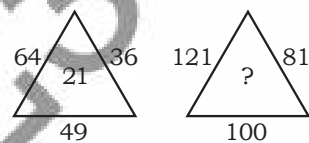
$$258 \times 6 + 10\% 3 \div 3 = ?$$

- (1) 10 (2) 12 (3) 18 (4) 16

99. सही विकल्प ढूँढ़ें और उसकी संख्या अपनी उत्तर पुस्तिका पर संबंधित प्रश्नों के सामने लिखें।



100. निम्नलिखित आकृतियों में लुप्त अक्षर ज्ञात कीजिए।



- (1) 40 (2) 30 (3) 20 (4) 10

GOAL TOPPERS



MAMC

Gautam Kumar, RANK - 01 G

I joined Ranchi-Lalpur center of GOAL for 2 years foundation course. The teachers started from basic level and raised the level to NEET. The timely completion of syllabus helped me to revise the entire syllabus many times and practice more & more questions. This helped me to secure Jharkhand State Rank 1 in NEET apart from scoring good marks in class 12th. The tests conducted by GOAL gave us real competition like feeling which helped me to increase my confidence and reduced my negative marking. The personal care system helped me to eliminate my negative areas and score high in NEET apart from 12th board. I strongly recommend students to join GOAL Ranchi centre.



Tarun, AIR - 14 G

Just after completing my 12th Board Exam I joined GOAL Institute and GOAL Hostel under 1 year program wherein I prepared myself for Medical Entrance Exam. The right approach of recent competition with Healthy Competitive Environment of Institute and hostel helped me a lot to crack AIIMS with such Remarkable Rank. Thank you GOAL.



AIIMS

JIPMER

Rajesh, AIR - 17

"If any one decides to do his best in career nobody can stop him from achieving his GOAL. A helping hand from the side of GOAL Institute played a vital role without which my success was not possible. I was guided by the experts of GOAL regarding the pattern of questions asked in JIPMER. According to guidelines I considered English as a main subject and made my Vocabulary stronger which proved vital for me to qualify. I am thankful to GOAL for providing me the required platform and support."



Smita, Rank - 1 (G)

"To succeed in Exam like Jharkhand Medical Entrance and being one of the toppers is not an easy task. My selection was possible with the help of hard work dedication and extra ordinary guidelines provided by the institution like GOAL. Its very important for any aspirant to select the right place where you can get everything under one roof. Having all concept of NCERT in all three subjects (PCB) and practice of the questions asked from NCERT is the key factor to succeed in Jharkhand Medical. Thank You GOAL."



Jharkhand Medical

NEET/ AIPT

Abhishek, AIR - 25 (G)

I always dreamt about serving the society and then I opted for Medical as my Career. I joined GOAL and dedicated my all time for the preparation of Pre-Medical exams under Guidelines of GOAL Institute. The question paper of GOAL AITS, which were very identical to that of NEET / AIPT, helped me a lot to make my dream come true and secure 25 rank all over India. I am very thankful to GOAL for Providing me such a great platform.



Garvita, Rank - 1 (G)

"Being a topper (1st Ranker) of Medical Entrance Exam is matter of Pride for any one and that is why for me also. I never thought that could be the Topper of Bihar Medical but was always boosted by the GOAL Members to make my believe stronger. Apart from depth in Organic & Inorganic part of Chemistry, time Management is one of the strong deciding factor to crack Bihar PMT. Joining GOAL Institute was one of the good decisions of my life which proved the turning point of my career. Wishing All the best to every aspirant of medical."



Bihar Medical

AMU

Md. Mobasshir, Qualified & studying in AMU

"I always wanted to be a Doctor but feared of failure. When I came to contact with GOAL Institute I discovered my real talent and worked according to the Guidelines provided. Solving the questions Bank of AMU helped me a lot to understand the pattern. Emphasis on Biology in last few days was also important for cracking the exam like AMU. As part of the challenger group I was provided intensive care by GOAL. I am thankful to GOAL which always kept an eye on me and provided best platform to bring the best out of me."



Feel the best quality education **uniformly** across all
The corporate branches of **GOAL**.



PATNA
BUDHA COLONY
Goal Building, B/58,
Budha Colony, Patna - 1
Help Line : 9334594165/66/67
Classroom & Test Centre



PATNA
WEST BORING CANAL ROAD
Pushpanjali Mall, 3rd Floor
Near Raja Pul.
Help Line : 9334594165/66/67
Classroom & Test Centre



PATNA
KANKARBAGH
Tilak Nagar Road, Opp. Rajendra Nagar Terminal,
Near Sahaj Nursing Home, Munna Chowk
Help Line : 9608360780
Classroom & Test Centre



PATNA
ACHIEVERS CAMPUS
Vivek Vihar Colony, Gola Road
Classroom & Test Centre



PATNA
GOLA ROAD
Near St. Karen's High School
Help Line: 7564902125
Classroom & Test Centre



PATNA
GOAL EDUCATION VILLAGE
Painal, Patna
Classroom & Test Centre
with residential facility.

RANCHI
LALPUR
504, 5th Floor, R.S. Tower,
Lalpur, Circular Road, Ranchi
Help Line : 7564900041/ 42/ 43
Classroom & Test Centre



RANCHI
HINOO
302, 303, 3rd Floor, Indra Palace,
Main Road, Hinoo, Ranchi
Help Line : 7564900041/ 42/ 43
Classroom & Test Centre



DHANBAD
OFFICE
Housing Colony, Bartand,
Dhanbad, Jharkhand
Help Line : 9334098595, 9308057050



DHANBAD
CLASSROOM
GOAL Empire, Memko More,
Dhaiya
Help Line
9525221100, 9234300143



BHILAI
▪ Shop No. 166, New Civic Centre
Help Line : 07884013502
09826943595, 9926454100



RAIPUR
Beside Vidya Hospital,
Shankar Nagar
Help Line
07714060711, 07415884100



DELHI
Shop No. 2, B-4,
Upper Ground Floor,
Kalkaji, New Delhi - 110019,
Help Line: 7564900045



PATNA (Corporate Office)

B-58, GOAL Building, Budha Colony, Patna - 800001
9334594165 / 66 / 67 | 8405802395 / 96 / 97

RANCHI (Classroom & Head Office)

504, 5th Floor, R.S. Tower, Lalpur, Circular Road, Ranchi
7564900041 / 7564900042 / 7564900043

DHANBAD : 9334098595, 9308057050 | BHILAI : 07884013502, 09826943595 | RAIPUR : 07714060711, 07415884100 | DELHI : 7564900045

FACILITIES



LIBRARY



HOSTEL



TRANSPORT



SEPARATE BATCH
FOR BOYS & GIRLS

**ANSWER KEY
CLASS - 7**

1. (1)	26. (4)	51. (3)	76. (4)
2. (4)	27. (3)	52. (2)	77. (3)
3. (2)	28. (3)	53. (4)	78. (4)
4. (2)	29. (2)	54. (2)	79. (3)
5. (3)	30. (4)	55. (2)	80. (1)
6. (1)	31. (3)	56. (4)	81. (3)
7. (4)	32. (3)	57. (2)	82. (2)
8. (1)	33. (4)	58. (3)	83. (1)
9. (1)	34. (3)	59. (1)	84. (4)
10. (3)	35. (1)	60. (1)	85. (1)
11. (4)	36. (2)	61. (4)	86. (3)
12. (2)	37. (3)	62. (2)	87. (2)
13. (1)	38. (1)	63. (2)	88. (2)
14. (3)	39. (1)	64. (2)	89. (1)
15. (3)	40. (4)	65. (1)	90. (2)
16. (1)	41. (1)	66. (3)	91. (2)
17. (2)	42. (3)	67. (3)	92. (1)
18. (4)	43. (2)	68. (3)	93. (2)
19. (4)	44. (1)	69. (2)	94. (4)
20. (4)	45. (1)	70. (2)	95. (3)
21. (2)	46. (3)	71. (2)	96. (4)
22. (3)	47. (3)	72. (3)	97. (1)
23. (4)	48. (1)	73. (2)	98. (4)
24. (1)	49. (3)	74. (3)	99. (1)
25. (2)	50. (3)	75. (1)	100. (2)

Correction and Modification

Though every caution has been taken in preparing question and their answer of GTSE Main-Paper, if you find any error in our question or answer or in both of them, then suggest the correct one with reference of book and explanation. Your suggestion will be sent to expert of respective subject and may be corrected in case of right claim. You can go either on the following two links

- (i) www.gtse.in and click on correction and modification button
- (ii) mail us on test.goalpatna@gmail.com

Mention the following details:

Class, Name, Roll No., Q. No., Subject-Phy, Chem, Reasoning, Bio/ Math, Contact No. and Explanation of the mistake.

Note: All the request will be accepted till **26th December 2023 till 11:59 PM**.

No further request can be entertained in any cases after said time.